



Výroční zpráva

**o stavu a rozvoji vzdělávací soustavy v Jihočeském kraji
za školní rok 2006/2007**

Zpracoval:

Odbor školství, mládeže a tělovýchovy

v souladu s § 10 zákona č. 561/2004 Sb., o předškolním, základním, středním, vyšším odborném a jiném vzdělávání (školní zákon)

Vzal na vědomí:

- 1. Rada Jihočeského kraje** dne 19. února 2008, usnesení č. 174/2008/RK
- 2. Zastupitelstvo Jihočeského kraje** dne 4. března 2008, usnesení č. 83/2008/ZK

Zveřejnil:

www.kraj-jihocesky.cz, sekce Krajský úřad, podsekce OŠMT, odkaz Koncepce z oblasti výchovy, vzdělávání a sportu

Seznam zkratek

AP	Akční plán
CERMAT	Centrum pro zjišťování výsledků vzdělávání
CEV	Centrum ekologické výchovy
ČSÚ	Český statistický úřad
ČŠI	Česká školní inspekce
DD	Dětský domov
DDM	Dům dětí a mládeže
DVPP	Další vzdělávání pedagogických pracovníků
DZ ČR	Dlouhodobý záměr vzdělávání a rozvoje vzdělávací soustavy České republiky
DZ JČK	Dlouhodobý záměr vzdělávání a rozvoje vzdělávací soustavy Jihočeského kraje
EU	Evropská unie
FRŠ	Fond rozvoje školství
GY	Gymnázium
ICT	Informační a komunikační technologie
INES	Indicators of Education Systems
JČK	Jihočeský kraj
JŠ	Jazyková škola
KEV	Klub ekologické výchovy
KÚ	Krajský úřad
MANA	Maturita nanečisto
MŠ	Mateřská škola
MŠMT	Ministerstvo školství, mládeže a tělovýchovy
NIDV	Národní institut dalšího vzdělávání
NSK	Národní soustava kvalifikací
NÚOV	Národní ústav odborného vzdělávání
NUTS II	Statistická územní jednotka Evropské unie
OECD	Organizace pro ekonomickou spolupráci a rozvoj
OP VaVpI	Operační program Výzkum a vývoj pro inovace
OP VK	Operační program Vzdělání pro konkurenceschopnost
OP ŽP	Operační program Životní prostředí
OŠMT	Odbor školství, mládeže a tělovýchovy
OU	Odborné učiliště
OZP	Osoby zdravotně postižené
PISA	Program for International Student Assessment
PPP	Pedagogicko psychologická poradna
PRK	Program rozvoje kraje
PrŠ	Praktická škola
RK	Rada kraje
ROP	Regionální operační program
RRLZ	Rada pro rozvoj lidských zdrojů
RVP	Rámcový vzdělávací program
RVP ZUV	Rámcový vzdělávací program pro základní umělecké vzdělávání
SEV	Středisko ekologické výchovy
SIPVZ	Státní informační politika ve vzdělávání
SOŠ	Střední odborná škola
SOU	Střední odborné učiliště
SPC	Speciálně pedagogické centrum
SROP	Společný regionální operační program
SSŠ	Středisko služeb školám
SŠ	Střední škola

SVP	Středisko výchovné péče
ŠD	Školní družina
ŠK	Školní klub
ŠVP	Školní vzdělávací program
U	Učiliště
ÚIV	Ústav pro informace ve vzdělávání
UNIV	Uznávání výsledků neformálního vzdělávání a informálního učení
ÚP	Úřad práce
VOŠ	Vyšší odborná škola
VŠ	Vysoká škola
VŠTE	Vysoká škola technická a ekonomická
VÚP	Výzkumný ústav pedagogický v Praze
VUR	Výchova k udržitelnému rozvoji
ZK	Zastupitelstvo kraje
ZŠ	Základní škola
ZUŠ	Základní umělecká škola
ZVaS	Zařízení pro další vzdělávání pedagogických pracovníků a Středisko služeb školám
ZZ	Závěrečná zkouška

OBSAH

1	Popis stavu vzdělávací soustavy v kraji	2
1.1	Struktura a organizace škol a školských zařízení (demografická analýza)	2
1.2	Změny v obsahu a struktuře vzdělávání (zavádění nových metod výuky a vzdělávání) ...	4
1.3	Změny v rejstříku škol a školských zařízení.....	4
1.4	Rekonstrukce škol a školských zařízení, výstavba, vybavení	7
1.5	Řízení a správa ve školství	9
1.6	Rozvojové programy MŠMT	9
1.7	Mezinárodní spolupráce	11
1.8	Spolupráce na regionální úrovni (s obcemi, se sociálními partnery, s Radou pro rozvoj lidských zdrojů)	12
2	Stav a změny vzdělávací soustavy v jednotlivých oblastech	12
2.1	Předškolní vzdělávání.....	12
2.2	Základní vzdělávání, vzdělávání cizinců, multikulturní výchova a environmentální výchova	15
2.3	Střední vzdělávání.....	18
2.3.1	Gymnázia	21
2.3.2	Střední odborné školy, Střední odborná učiliště, včetně nástavbového studia, Jazykové školy, jazykové vzdělávání	22
2.4	Vyšší odborné vzdělávání.....	26
2.5	Základní umělecké školy	27
2.6	Poradenské služby	29
2.7	Vzdělávání dětí, žáků a studentů se speciálními vzdělávacími potřebami a dětí, žáků a studentů mimořádně nadaných	30
2.7.1	Školy samostatně zřízené pro žáky se speciálními potřebami, etopedická zařízení	32
2.8	Zájmové vzdělávání	34
2.8.1	Domy dětí a mládeže	35
2.9	Školská zařízení	37
2.9.1	Zařízení školního stravování.....	37
2.9.2	Domovy mládeže.....	38
2.9.3	Zařízení pro další vzdělávání pedagogických pracovníků a Středisko služeb školám; další vzdělávání pedagogických pracovníků	39
2.10	Další vzdělávání dospělých v rámci celoživotního učení.....	40
2.11	Prevence sociálně patologických jevů na školách a školských zařízeních.....	41
3	Výsledky vzdělávání v kraji	42
3.1	Analýza hodnotící výsledky vzdělávání v kraji a spolupráce s Českou školní inspekcí..	42
3.2	Zaměstnatelnost absolventů středních a vyšších odborných škol.....	43
3.3	Úspěšnost v mezinárodních i národních průzkumech.....	44
3.4	Výsledky soutěží a přehlídek	46
3.5	Naplňování cílů a priorit dlouhodobého záměru vzdělávání a rozvoje vzdělávací soustavy kraje	47
4	Financování školství kraje.....	48
4.1	Financování školství za rok 2005 a 2006	48
4.2	Pedagogičtí zaměstnanci ve školství.....	53
4.3	Financování v rámci fondů EU	54
5	Závěr	55
6	Zdroje	56
6.1	Zdroje a základní prameny použité při zpracování	56

ÚVOD

„Výroční zprávu o stavu a rozvoji vzdělávací soustavy v kraji“ zpracovává každoročně krajský úřad na základě § 10 odst. 2 zákona č. 561/2004 Sb., o předškolním, základním, středním, vyšším odborném a jiném vzdělávání (dále jen školský zákon), ve znění pozdějších předpisů, a předkládá ji zastupitelstvu kraje a Ministerstvu školství, mládeže a tělovýchovy České Republiky (MŠMT). Strukturu, obsah a postup zpracování určuje vyhláška č. 15/2004 Sb., kterou se stanoví náležitosti dlouhodobých záměrů, výročních zpráv a vlastního hodnocení školy.

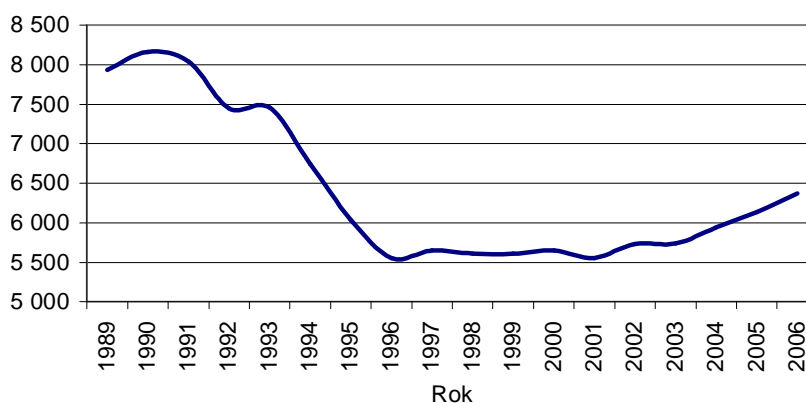
Výroční zpráva popisuje stav jednotlivých úrovní vzdělávací soustavy v Jihočeském kraji (dále jen JČK), obsahuje demografická a ekonomická data a hodnotí dlouhodobý záměr vzdělávání a rozvoje vzdělávací soustavy v uplynulém období. Obsahuje změny ve struktuře vzdělávací nabídky a zhodnocení výsledků vzdělávání v JČK.

1 POPIS STAVU VZDĚLÁVACÍ SOUSTAVY V KRAJI

1.1 Struktura a organizace škol a školských zařízení (demografická analýza)

Základním podkladem pro demografickou analýzu jsou údaje o počtu dětí, žáků a studentů narozených podle údajů Českého statistického úřadu (ČSÚ) v JčK. Demografická prognóza je podrobněji rozpracována v Dlouhodobém záměru vzdělávání a rozvoje vzdělávací soustavy JčK (DZ JčK). JčK je dlouhodobě krajem migračně aktivním, i z pohledu spádovosti středního vzdělávání lze pozorovat oproti okolním krajům mírně aktivní saldo.

**Graf č. 1 Počet živě narozených v Jihočeském kraji
v letech 1989 - 2006**



Demografický vývoj od počátku 90. let je ovlivněn především změnami chování mladé generace. Té se v souvislosti se společenskými a ekonomickými změnami otevřely nové možnosti seberealizace a zároveň došlo k omezení materiálních a finančních výhod poskytovaných před rokem 1989.

Tabulka č. 1 Počet živě narozených v JčK v letech 1989 - 2006

Rok	1989	1990	1991	1992	1993	1994	1995	1996	1997
Počet živě narozených	7 935	8 163	8 039	7 450	7 455	6 745	6 040	5 553	5 649
Rok	1998	1999	2000	2001	2002	2003	2004	2005	2006
Počet živě narozených	5 612	5 608	5 650	5 554	5 733	5 736	5 941	6 137	6 370

Zdroj: ČSÚ

Nejvýznamnějším obdobím pro vývoj počtu žáků a studentů v regionálním školství je období mezi lety 1991–1996, kdy došlo k postupnému poklesu v počtu narozených dětí na území JčK z 8 tis. na 5,5 tis. V dalších letech došlo k ustálení počtu narozených kolem 5,6 tis., což v konečném důsledku dopadá zejména na základní školství. V posledních třech letech dochází k nárůstu počtu živě narozených až k hodnotě 6,4 tis. v roce 2006.

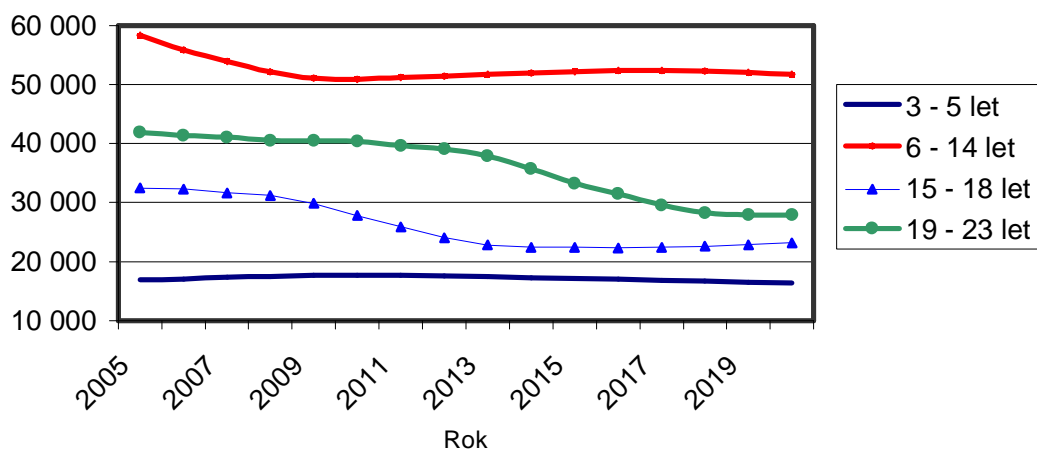
Pro posouzení budoucího vývoje počtu žáků a studentů v předškolním, základním, středním a vyšším odborném vzdělávání se ve statistických rozborech pracuje se skupinami obyvatel ve věku 3 až 5 let (předškolní vzdělání), 6 až 14 let (základní vzdělání), 15 až 18 let (střední vzdělání) a 19 až 21 let (vyšší odborné vzdělání), které nám pomohou blíže určit celkový počet studujících na daném vzdělávacím stupni a jejich předpokládaný vývoj v čase.

Tabulka č. 2 Projekce věkových skupin v JČK

Rok	3 - 5 let	6 - 14 let	15 - 18 let	19 - 23 let	Rok	3 - 5 let	6 - 14 let	15 - 18 let	19 - 23 let
2005	16 899	58 300	32 444	41 895	2013	17 410	51 704	22 810	37 900
2006	17 052	55 844	32 309	41 360	2014	17 274	51 968	22 393	35 706
2007	17 309	53 950	31 641	41 082	2015	17 134	52 185	22 404	33 249
2008	17 489	52 144	31 179	40 530	2016	16 997	52 360	22 299	31 472
2009	17 650	51 043	29 828	40 487	2017	16 847	52 344	22 419	29 555
2010	17 696	50 879	27 783	40 352	2018	16 690	52 266	22 579	28 298
2011	17 639	51 207	25 890	39 648	2019	16 519	52 046	22 827	27 891
2012	17 537	51 427	24 047	39 043	2020	16 335	51 705	23 155	27 894

Zdroj: ČSÚ

Graf č. 2 Demografická projekce věkových skupin v Jihočeském kraji



Předškolnímu vzdělávání přísluší věková skupina dětí od 3 do 5 let a je v současnosti v kraji jedinou, která narůstá. Svého demografického maxima dosáhne zřejmě kolem roku 2011, kdy bude vyšší o přibližně 8 % oproti roku 2005. Vlně zvýšené porodnosti předcházeli několikaletý pokles počtu dětí doprovázený rušením mateřských škol (MŠ) nebo jejich slučováním, rok 2006 byl však po dlouhé době prvním, kdy v kraji nebyla zrušena žádná MŠ. Demografický růst počtu narozených dětí v posledních letech je příčinou nedostatku míst v MŠ. Tento nesoulad mezi počty nabízených míst a požadavky rodičů na umístění dětí v MŠ je dále zapříčiněn zvyšujícím se počtem mladých rodin žijících v okrajových částech zejména regionálních center.

Počet šestiletých dětí vstupujících do základních škol (ZŠ) stoupá a měl by dosáhnout maxima v roce 2013, poté bude následovat další pozvolný pokles počtu žáků vstupujících do 1. ročníku ZŠ. Celkový počet žáků na ZŠ bude ale klesat až do roku 2010, bude však zapříčiněn poklesem počtu žáků zejména na 2. stupni. Stav počtu žáků na 1. stupni bude v následujících letech stabilizovaný a lze očekávat jeho mírný růst, na 2. stupni ZŠ však bude pokračovat pokles až do roku 2010 o téměř čtvrtinu oproti roku 2005. Podíl žáků odcházejících ze 2. stupně ZŠ do víceletých gymnázií činí přibližně 10 % a pokud v následujících letech nedojde ke změnám v síti víceletých gymnázií, zůstane tento podíl i nadále zachován. Celkem plní povinnou školní docházku na víceletých gymnáziích přibližně 4,5 % žáků z celkového počtu žáků ZŠ.

Počínaje rokem 2008 dojde k postupnému, avšak zřetelnému snižování populačního ročníku ve věku 15 - 16 let tradičně vstupujícího na střední školy (SŠ). Zatímco dosud se tato věková kohorta pohybovala okolo 8 tisíc žáků, dojde v dalších pěti letech k jejímu poklesu na cca 5,5 tisíc žáků, což je snížení o zhruba 30 %. Vývoj ve středním školství tím bude dramaticky ovlivněn. Pokles na vstupu do SŠ o třetinu v následujících 4 - 5 letech se promítne i do celkového počtu žáků navštěvujících SŠ, tento celkový úbytek však bude rozložen přibližně do sedmi let.

Věková skupina devatenáctiletých a starších tvoří potenciál studentů vstupujících do terciárního vzdělávání, kterému v regionálním školství odpovídá studium vyšší odborné školy (VOŠ). V této věkové kategorii dojde k poklesu počtu potenciálních studentů až za pět let. Kvantitativní expanze zejména vysokých škol a demografický pokles odpovídajících věkových kohort bude mít za následek další navýšení počtu přijímaných do terciárního vzdělávání. Z toho vyplývá, že se ve velmi krátké budoucnosti bude moci teoreticky každý maturant účastnit terciárního vzdělávání.

1.2 Změny v obsahu a struktuře vzdělávání (zavádění nových metod výuky a vzdělávání)

Pro předškolní a základní vzdělávání jsou rámcové vzdělávací programy (RVP) schváleny a počínaje zářím 2007 základní školy a nižší stupně osmiletých gymnázií povinně zahájily v určených ročnících výuku podle svých vlastních školních vzdělávacích programů (ŠVP). RVP pro gymnázia a pro gymnázia se sportovní přípravou a 61 rámcových vzdělávacích programů pro obory středního vzdělání poskytující střední vzdělání s maturitní zkouškou (pro 32 oborů) a střední vzdělání s výučním listem (pro 29 oborů) byly vydány MŠMT v červnu a červenci 2007 materiálem č. j. 12 698/2007-23. Do soustavy oborů vzdělání byly zařazeny nařízením vlády č. 224/2007 Sb., kterým se mění nařízení vlády č. 689/2004 Sb., o soustavě oborů vzdělání v základním, středním a vyšším odborném vzdělání, s účinností od 31. 8. 2007. Podle těchto RVP školy tvoří vlastní ŠVP, podle kterého budou vyučovat od 1. 9. 2009 (školský zákon – podle RVP postupují školy od 1. září, které následuje nejpozději po uplynutí 2 let ode dne jejich vydání). Tvorby a ověřování RVP pro gymnázia se sportovní přípravou v rámci projektu Pilot G se v JČK účastnilo Gymnázium olympijských nadějí v Č. Budějovicích. RVP pro střední odborné vzdělávání zpracovává NÚOV. V rámci projektu Pilot S dochází ke tvorbě a ověřování pilotních ŠVP ve vybraných SOŠ a SOU. První etapy tohoto projektu se účastnily v našem kraji VOŠ, SŠ a COP Sezimovo Ústí, VOŠ a SPŠ Volyně, SOŠ elektrotechnická, COP Hluboká nad Vltavou. Ve školním roce 2007/2008 proběhne schvalovací proces dalších 81 RVP.

Pomoci nastartovat změny v obsahu vzdělávání by měly i systémové projekty Národního ústavu odborného vzdělávání = UNIV (NÚOV), kterého se účastní zatím 11 škol JČK, a projekt Národní soustava kvalifikací (NSK).

Nové pojetí v oblasti kurikula je založeno na rozvoji klíčových kompetencí, na zvládnutí metod získání, zpracování a aplikaci informací, na osvojování postojů a hodnot, zahrnuje i přípravu na systém hodnocení (evaluace) vzdělávání. Důraz je kladen na výuku cizích jazyků, informační, ekonomickou a občanskou gramotnost, diferenciaci a individualizaci vzdělávání, překonávání sociálních a zdravotních znevýhodnění.

1.3 Změny v rejstříku škol a školských zařízení

Školský zákon stanovil v části třinácté vedení školského rejstříku, veřejného seznamu, který obsahuje rejstřík škol a školských zařízení a rejstřík školských právnických osob. Ministerstvo zveřejňuje rejstřík v elektronické podobě na svých webových stránkách.

Na základě školského zákona, § 146 a § 149, mohou pro následující školní rok požádat právnické osoby, které budou vykonávat činnost školy nebo školského zařízení, o zápis školy nebo školského zařízení a právnické osoby, vykonávající činnost škol a školských zařízení, o změny v údajích vedených v rejstříku škol a školských zařízení.

Většina požadovaných změn na základě podaných žádostí k 1. 9. 2007 se týkala zápisu nových oborů, popř. úpravy kapacit škol a školských zařízení. Odbor školství mládeže a tělovýchovy (OŠMT) nedoporučoval zápis nových oborů vzdělávání s maturitní zkouškou, protože v souladu s DZ JČK vzdělávání pro roky 2006 až 2009 usiluje držet podíl žáků v prvních ročnících středních škol v poměru 65 % v maturitních oborech ku 35 % žáků v ostatních oborech studia. Tento podíl považuje OŠMT ze strukturálního hlediska ve vazbě na situaci na trhu práce v JČK za odpovídající.

Předpokládáme, že v dalších letech se bude poměr maturitních oborů k učebním oborům vlivem společenské poptávky po oborech s maturitní zkouškou a demografického poklesu žáků i přesto zvyšovat.

Žádosti právnických osob o změny v rejstříku škol a školských zařízení byly projednány v pracovní skupině Rady pro rozvoj lidských zdrojů, ve Výboru pro výchovu, vzdělávání a zaměstnanost Zastupitelstva JČK a schváleny Radou JČK dne 31. 10. 2006 usnesením č. 956/2006/RK a dne 21. 11. 2006 usnesením č. 1018/2006/RK.

Rada JČK schválila tyto změny a byly zaslány na MŠMT k rozhodnutí:

- **Střední zdravotnická škola a VOŠ zdravotnická, České Budějovice, Husova 3**
 - zápis oboru 69-41-M/001 Masér sportovní a rekondiční
- **Mateřská škola, Základní škola a Praktická škola, České Budějovice, Štítného 3**
 - zápis oboru 79-01-B/001 Pomocná škola
- **Střední odborné učiliště, Lišov, tř. 5. května 3**
 - zápis oborů:
 - 23-51-E/004 Zámečnické práce a údržba
 - 33-56-E/001 Truhlářské práce
 - 36-59-H/001 Podlahář
 - výmaz oborů:
 - 33-57-E/001 Dřevařské práce
 - 41-52-E/005 Sadovnické a květinářské práce
 - 36-64-H/001 Tesař
- **SOŠ a SOU, Jindřichův Hradec, Jáchymova 478/III**
 - zápis oboru 37-41-M/006 Provoz a ekonomika dopravy
 - změna oborů na dobíhající (k 1. 9. 2007 nebudou již přijímáni uchazeči do 1. ročníků):
 - 41-41-M/001 Agropodnikání
 - 66-41-L/008 Obchodník
- **SOŠ a SOU, Třeboň, Vrchlického 567**
 - zápis oboru 64-41-L/524 Podnikání - dálková forma studia
 - výmaz oboru 28-45-L/501 Sklářský průmysl – dálková forma studia
- **Gymnázium, Písek, Komenského 89**
 - zvýšení kapacity školy ze 660 na 730 pro opakování, přestupy, přerušení studia
- **SOŠ a SOU, Písek, Komenského 86**
 - zápis oboru 39-41-L/001 Autotronik
- **Střední zemědělská škola, Písek, Čelakovského 200**
 - zápis oboru 41-04-M/001 Rostlinolékařství
- **Mateřská škola, Základní škola a Praktická škola, J. Hradec, Jarošovská 1125/II**
 - snížení kapacity základní školy o 6 žáků z 252 na 246 (provedlo MŠMT)
 - zápis přípravného stupně základní školy speciální – kapacita 6 žáků (provedl KÚ)
- **Dětský domov a Školní jídelna, Zvíkovské Podhradí 42**
 - zvýšení kapacity DD z 21 na 24 lůžek
 - zápis místa poskytování školských služeb (rodin. buňka – Milevsko, Libušina 1044)
Protože úprava bytové jednotky v Milevsku byla realizována až v létě a na podzim 2007, byla žádost o změnu kapacity z MŠMT stažena.
- **Dětský domov a Školní jídelna, Boršov nad Vltavou, Na Planýrce 168**
 - snížení kapacity DD ze 40 na 32 s účinností od 1.12.2007
(technická změna na základě zákona č. 109/2002 Sb. a jeho novely č. 383/2005 Sb., o výkonu ústavní výchovy – uvedení kapacity DD rodn. typu v soulad se skutečností)

- **Střední škola obchodní, České Budějovice, Husova 9**
 - zápis oboru 63-41-M/006 Obchodně podnikatelská činnost – dálkové studium
 - změna – dobíhající obor 63-41-M/006 Obchodně podnikatelská činnost – večerní studium

Rada JČK neschválila změny uvedené v žádostech právnických osob zřizovaných JČK (žádosti nebyly odeslány na MŠMT):

- **Střed. odborná šk. elektrotechnická, COP, Hluboká nad Vltavou, Zvolenovská 537**
 - zápis oboru 39-41-L/002 Mechanik instalatérských a elektrotechnických zařízení budov
- **Střední odborná škola strojní a elektrotechnická, Velešín, U Hřiště 527**
 - zápis oboru 64-42-M/014 Management výpočetní techniky
- **Gymnázium, Milevsko, Masarykova 183**
 - zápis oboru 79-41-K/601 Gymnázium – všeobecné (žádost odložena o jeden rok; doporučena výměna osmiletého cyklu za šestiletý k 1. 9. 2008)
- **Střední škola, Vimperk, Nerudova 267**
 - zápis oboru 41-51-H/008 Krajinář
- **SOU, Blatná, U Sladovny 671**
 - zápis oboru 39-41-L/001 Autotronik

Rada Jihočeského kraje vydala kladná stanoviska k provedení změn uvedených v žádostech ostatních zřizovatelů:

- **Střední škola podnikání, o.p.s, České Budějovice, Žižkova 4**
 - zvýšení kapacity SŠ ze 188 na 288 žáků
 - zápis oboru 64-41-M/001 Podnikání a služby – cíl. kapacita 100 žáků
 - (zápis oboru 64-41-M/001 Podnikání a služby v Českých Budějovicích ve vazbě na přesun kapacity střední školy z Jindřichova Hradce do Českých Budějovic)
- **Reálné gymnázium a Střední odb. šk. podnikání, o.p.s., J. Hradec, Vajgar 592**
 - snížení kapacity SŠ ze 284 na 184 žáků
- **TRIVIS – Střední škola veřejnoprávní Vodňany, s.r.o., Palackého 81**
 - zvýšení kapacity SŠ o 20 žáků z 350 na 370
 - změna nejvyššího počtu žáků v oboru 68-42-M/002 Veřejnoprávní ochrana (z 200 na 220)
- **Táborské soukromé gymnázium, s.r.o., Tábor, Zavadilská 2472**
 - zápis oboru 79-41-K/608 Gymnázium – živé jazyky (zaměření na AJ)

Rada Jihočeského kraje vydala záporné stanovisko k provedení změn uvedených v žádosti soukromého zřizovatele:

- **EDUCAnet – Soukromé gymnázium České Budějovice, s.r.o., Velešín, U Hřiště 527**
 - změna oboru 79-41-K/405 Gymnázium – programování označit jako dobíhající
 - zápis oboru 79-41-K/401 Gymnázium všeobecné – kap. 100 žáků
 - zápis oboru 26-47-M/003 Informační technologie – aplikace osobních počítačů

RK nesouhlasila se změnami na základě skutečnosti, že právnická osoba neprokazovala činnost střední školy již několik let, s jejími třídami nebylo počítáno ani v DZ JČK pro roky 2006 až 2009. Obor Informační technologie je vyučován v Písku na škole zřizované krajem. Změny v žádosti EDUCAnet – Soukromé gymnázium, České Budějovice, s.r.o., byly ministerstvem školství přesto schváleny.

V průběhu roku 2007 požádaly VOŠ MŠMT o akreditaci oborů dle nové soustavy oborů vzdělání vyšších odborných škol, k výměně oborů dochází ke dni 1. 9. 2007, počínaje 1. ročníkem.

Nově akreditované obory:

- 75-32-N/01 Sociální práce pro denní i dálkovou formu studia - VOŠ sociální a střední pedagogická škola, Prachatice;
- 26-47-N/06 Přenos a zpracování informací (denní forma studia) – SPŠ a VOŠ, Písek;
- 23-45-N/03 Diagnostika a servis silničních vozidel (denní forma studia) – VOŠ, SPŠ automobilní a technická, České Budějovice;
- 37-41-N/03 Provoz a ekonomika dopravy – VOŠ, SPŠ automobilní a technická, České Budějovice;
- 65-43-N/01 Cestovní ruch (denní forma studia) – SŠ a VOŠ cestovního ruchu, České Budějovice;
- 41-32-N/01 Lesnictví pro denní i dálkovou formu studia – VOŠ lesnická a Střední lesnická škola Bedřicha Schwarzenberga, Písek;
- 33-31-N/01 Tvorba nábytku a dřevěné konstrukce (denní forma studia) – VOŠ a SPŠ, Volyně;
- 16-01-N02 Vodní hospodářství a ekologie pro denní a dálkovou formu studia – Střední rybářská škola a VOŠ vodního hospodářství a ekologie, Vodňany.

OŠMT KÚ zpracoval v rámci optimalizace **návrhy na sloučení příspěvkových organizací k 1. 1. 2007**, které Zastupitelstvo JČK dne 21. 11. 2006 schválilo:

- SOŠ veterinární a zemědělská, České Budějovice, Rudolfovska 92 byla sloučena s Jazykovou školou s právem státní jazykové zkoušky, České Budějovice, J. Š. Baara 2 – nástupnická organizace SOŠ veterinární, mechanizační a zahradnická a Jazyková škola s právem státní jazykové zkoušky, České Budějovice, Rudolfovska 92 (usnesení č. 305/2006/ZK);
- SPŠ strojnická, Tábor, Komenského 1670 byla sloučena se SOŠ stavební a SOU stavebním, Tábor, Bydlišského 2474 – nástupnická organizace SPŠ strojní a stavební, Tábor, Komenského 1670 (usnesení č. 306/2006/ZK);

Tabulka č. 3 Počet středních škol zřizovaných JČK

k 1. 1. 2006	k 1. 1. 2007
79 středních škol	78 středních škol
1 samostatná jazyková škola	-

Celkový počet příspěvkových organizací zřizovaných JČK k 1. 1. 2007 byl 140.

1.4 Rekonstrukce škol a školských zařízení, výstavba, vybavení

Pro rok 2006 byly stanoveny tyto priority:

- rekonstrukce topení a topných systémů vždy se zřetelem na úsporu energie a dále v návaznosti na vypracované energetické audity se zřetelem na zákon č. 406/2000 Sb., o hospodaření energií;
- dokončení stavebních úprav a vybavení školních jídelen podle vyhlášky Ministerstva zdravotnictví (dále jen MZ) č. 137/2004 Sb., o hygienických požadavcích na stravovací služby a o zásadách osobní a provozní hygieny při činnostech epidemiologicky závažných;
- úpravy domovů mládeže a dalších prostor škol a školských zařízení dle vyhlášky MZ č. 410/2005 Sb. (dřívější vyhlášky č. 108/2001 Sb.), kterou se stanoví hygienické požadavky na prostory a provoz škol, předškolních zařízení a některých školských zařízení;

- odstraňování havarijních stavů v budovách škol a školských zařízení (topení, voda, střechy a další nutné práce zabezpečující provoz škol a školských zařízení).

Tabulka č. 4 Přehled čerpání finančních prostředků pro školy a školská zařízení z Fondu rozvoje školství (FRŠ) přidělené JČK v roce 2006 (investice a neinvestice celkem)

Investor	Název stavby	Částka v tis. Kč
ZŠ Č.Krumlov, Kaplická ul.	havárie kotlů – energetický audit	1 629
VOŠ, SOŠ automobilní Č.Budějovice	rekonstrukce strojních dílen Rudolfovska ul.	3 911
Gymnázium Česká, Č.Budějovice	oprava sociálního zařízení	900
Gymnázium J.Hradec	projekt	400
Dětský domov Písek	dokončení rekonstrukce	1 110
SPŠ strojnická Tábor	mezinárodní projekt SIPVZ	58
JČK	dotace na nulové odpisy v r.2006	1 291
JČK	SIPVZ-regionální projekty /pilotní/	237
VOŠ a SPŠ Písek	3. splátka kupní ceny (celkem 12 165 Kč)	3 000
SOŠ veter., mech. a zem. a JŠ Č. Budějovice	EKO farma	2 000
VOŠ a SPgŠ Prachatice	odkup budovy	3 141
Gymnázium Prachatice	rekonstrukce spojovacího koridoru	10 000
ZŠ a PrŠ Trhové Sviny	návratná finanční výpomoc na předfinancování projektu ze SF EU – SROP – GS 3.2	230
VOŠ a SPgŠ Prachatice	doplatek nájemného za rok 2005 v souvislosti s odkupem budovy	150
ZUŠ Dačice	návratná půjčka na půdní vestavbu	300
Dětský domov Zvíkovské Podhradí	přepřeprogramování projektové dokumentace	143
SS Č. Velenice	doplatek na změnu kurzu eura	820
SS Č. Velenice	návratná finanční výpomoc na předfinancování grantového schématu programu PHARE CBC 2003	1 460
SPŠ a VOŠ Písek	rozvody vody-havarijní stav	920
DDM Č.Budějovice	rekonstrukce kuchyně TZ Přední Výtoň	250
DDM J.Hradec	rekonstrukce TZ Tokániště a D. Radíkov	368
SOŠ veter., mech. a zem. a JŠ Č. Budějovice	klimatizace ve ŠJ	1 500
DM a ŠJ Holečkova ul. Č.Budějovice	vzduchotechnika ve ŠJ - havarijní stav	1 500
Gymnázium Písek	vybavení ŠJ - havarijní stav	1 000
VOŠ sociální a SPgŠ Prachatice	konvektomat do ŠJ	400
Gymnázium Strakonice	konvektomat do ŠJ	400
MŠ a ZŠ Tábor	vzduchotechnika do ŠJ	296
Gymnázium J.Hradec	elektrický kotel do ŠJ	550
VOŠ a SZeŠ Tábor	dokončení rekonstrukce střechy Školního statku Měšice	782
SS obchodu, služeb a podnikání Č. Budějovice	výměna oken a reko výměňkové stanice – opatření z energetického auditu	2 400
ZUŠ Volyně	kofinancování programu památky - okna, dveře	75
VOŠ, SS, COP Sezimovo Ústí	rekonstrukce ŠJ	6 332
JČK	podíl na SIPVZ	1 910
ZŠ Č.Krumlov, Kaplická	rekonstrukce ŠJ, opravy dle vyhl. 107/2001 Sb. a 108/2001 Sb.	5 769
SOŠ a SOU Písek	termostatické ventily - opatření z auditu	634
SS a JŠ Volyně	rekonstrukce topení, termostat. ventily - opatření z auditu	1 315
ZUŠ Č.Budějovice, Otakarova ul.	sanace zdiva	193
MŠ a ZŠ Č.Budějovice, Štítného ul.	oprava krovu a střechy – havarijní stav	1 153
DDM Písek	oprava letní základny	400
Konzervatoř Č.Budějovice	stavební úpravy v souvislosti s instalací varhan	200
Krajské školy celkem	odpisy v průběhu roku	1 719
JČK	vratka do rozpočtu kraje za půjčku z roku 2005 na stav. úpravy sociálního zařízení pro Gymnázium Strakonice a Gymnázium Česká, Č. Budějovice	1 500
		62 346

V roce 2006 bylo z FRŠ čerpáno o 2 096 tis. Kč více než v roce 2005, tj. o 3,47 % více.

1.5 Řízení a správa ve školství

Úkoly, které se ve školním roce 2006/2007 řešily na úrovni kraje:

- realizace, průběžné vyhodnocování a řízení vzdělávací politiky kraje v souladu s dlouhodobým záměrem rozvoje vzdělávání v kraji;
- realizace a vyhodnocení první etapy optimalizace sítě škol a školských zařízení zřizovaných krajem na základě sledovaných ukazatelů, především demografické a statistické analýzy, naplněnosti škol a školských zařízení, ekonomických nákladů na jejich provoz;
- příprava, realizace a vyhodnocení zavedení testovacích baterií Hodnocení výsledků vzdělávání žáků 9. tříd a Maturity nanečisto 2007, včetně předání poznatků ze zajištění logistiky těchto akcí;
- aktivní činnost a spolupráce s ostatními odbory krajského úřadu v oblasti zajištění metodické pomoci při realizaci předkládání projektů financovaných z prostředků Evropské unie (EU) a kraje, a to formou Pracovního postupu k předkládání žádostí o zajištění financování případných projektů škol a školských zařízení v dalším programovacím období;
- zajištění spolupráce s ostatními odbory podílejícími se na průběžných kontrolách některých projektů financovaných z fondů EU;
- poskytování kvalitní odborné, metodické pomoci školám a školským zařízením zřizovaným krajem, zkvalitnění a zrychlení komunikačních kroků mezi krajem a školami způsobem umožňujícím dálkový přístup;
- prohlubování další spolupráce se zahraničím, především s Dolním Bavorskem, včetně vyhodnocení účasti některých zahraničních škol na celostátní výstavě Vzdělání a řemeslo;
- plnění dalších úkolů vyplývajících z právních předpisů v oblasti školství, poskytnutí metodické pomoci, právních výkladů ve směru ke školám a školským zařízením včetně plnění úkolů samosprávy kraje.

1.6 Rozvojové programy MŠMT

Rokem 2006 byl ukončen program Státní informační politiky ve vzdělávání (SIPVZ), který za dobu své existence dopomohl školám k zajištění vybavenosti informačními a komunikačními technologiemi (ICT), k navýšení rychlosti připojení k internetu a počtu přípojných míst a ke zvýšení počtu vzdělaných pedagogických pracovníků v práci s ICT. Neočekávaným ukončením SIPVZ dochází k přenesení odpovědnosti za zajištění dostatečné infrastruktury, její nezbytnou modernizaci a připojení k internetu na samotné školy a jejich zřizovatele. MŠMT neuvažuje dále o zajištění ICT jako základní pomůcky ve vzdělávacím procesu, další financování ICT tak bude možné kromě prostředků zřizovatele pouze ze strukturálních fondů EU. Nutnou podmínkou zachování a modernizace stávající ICT je proto využití možnosti čerpání z operačního programu vzdělávání pro konkurenceschopnost (OP VK) a regionálního operačního programu (ROP) v programovém období 2007-2013.

V roce 2006 obdržely školy v kraji částku 55 mil. Kč. Tato částka umožnila školám pokrýt nutné náklady na údržbu stávající výpočetní techniky a připojení k internetu, méně už na jejich další rozvoj, což se týkalo zejména malých škol vybavených ICT v projektu Internet do škol (přibližně 1/3 škol v kraji). Na konci roku 2007 vyhlásilo MŠMT **Program na podporu pokrytí konektivity škol v rámci SIPVZ**, který měl za cíl poskytnout školám alespoň minimální dotace na zajištění konektivity. Programu se mohly účastnit pouze základní a střední školy, kritéria pro rozdělení finančních prostředků určoval krajský úřad (KÚ). V JČK bylo rozděleno mezi 272 škol celkem 4 549 tis. Kč, dotace se vztahovala k hospodářskému roku 2007.

V roce 2006 MŠMT vyhlásilo **Rozvojový program na podporu zvýšení počtu žáků středních škol ve všeobecném vzdělávání**. Cílem tohoto programu je zvýšit počet studijních míst ve všeobecném vzdělávání, doplnit a zlepšit vybavení gymnázií a středních škol poskytujících vzdělání v oboru lyceum. Program přispívá na náklady vzniklé v kalendářním roce 2006 a 2007 se zřízením nových žákovských míst pro školní rok 2006/2007. MŠMT v rámci tohoto programu poskytlo JČK na rok 2007 finanční podporu ve výši 9 323 tis. Kč, z toho 974 tis. Kč bylo určeno školám jiných zřizovatelů.

Dne 28. června 2007 byl vyhlášen rozvojový program MŠMT **Další vzdělávání pedagogických pracovníků v souvislosti se zavedením nové maturitní zkoušky**. Cílem programu bylo umožnit pedagogickým pracovníkům absolvování akreditovaných programů DVPP vytvořených Centrem pro zjišťování výsledků ve vzdělávání ve spolupráci s krajskými vzdělávacími zařízeními. Přípravu pedagogických pracovníků v JČK zajišťovalo Zařízení pro další vzdělávání pedagogických pracovníků a Středisko služeb školám (ZVaS) na pracovištích v Č. Budějovicích a Táboře. V rámci přípravy na novou maturitu bylo ve školním roce 2006/2007 organizováno 32 kurzů, jichž se zúčastnilo 625 pedagogů. Na úhradu kurzů bylo vynaloženo 460 460 Kč. Krajský úřad poskytl finanční pomoc školám při zajišťování školení pedagogických pracovníků ve výši 264 tis. Kč a oprav strukturovaných prací ve výši 1 648 tis. Kč. V listopadu 2007 MŠMT poskytlo na řešení rozvojového programu finanční prostředky ve výši 820 344,- Kč. Oproti původnímu vyhlášení byly tyto prostředky určeny pouze na krytí ostatních neinvestičních výdajů, tedy na kurzovné a případně cestovní náklady. Odbor školství mládeže a tělovýchovy rozhodl rozepsat tyto prostředky školám úměrně podle počtu pedagogů, kteří se ve školním roce 2006/2007 účastnili akreditovaných kurzů, které zajišťovalo ZVaS a vztahovaly se k hospodářskému roku 2007.

Cílem programu v roce 2006 **Podpora dalšího vzdělávání pedagogických pracovníků zabezpečeného vzdělávacími zařízeními zřizovanými kraji** byla podpora dalšího vzdělávání pedagogických pracovníků (DVPP) zařízeními zřizovaných kraji v souvislosti se zaváděním kurikulární reformy školství, řízení škol a zabezpečení těch forem DVPP, které odbor školství krajského úřadu považoval za prioritní. Žádost podalo ZVaS, České Budějovice prostřednictvím JČK v požadované celkové částce 5 529 tis. Kč. MŠMT snížilo požadovanou částku a poskytlo 3 500 tis. Kč, rozdíl mezi žádostí a poskytnutou dotací MŠMT - 2 029 tis. Kč hradilo ZVaS z vlastních zdrojů a příspěvku kraje. Součástí žádosti byl vypracovaný projekt vzdělávání pedagogických pracovníků JČK. ZVaS prostřednictvím projektu přispělo velmi výraznou měrou ke zvýšení informovanosti pedagogických pracovníků a k prosazování RVP na základních školách a pomohlo v přípravné fázi tvorby ŠVP a jeho zavádění do základních škol. V rámci projektu ZVaS proškolovalo v roce 2006 celkem 2956 pedagogů v 1010 hodinách.

V roce 2007 byly nosnými tématy I. Studium pedagogiky, II. Studium pro asistenty pedagoga, III. Studium k výkonu specializovaných činností, IV. Průběžné vzdělávání a V. Příprava učitelů na novou maturitní zkoušku. Požadovaná celková částka byla 5 665 tis. Kč. MŠMT snížilo požadovanou částku a poskytlo 2 722 tis. Kč. ZVaS předpokládá poskytnout vzdělávání pro 736 pedagogických pracovníků v 29 plánovaných akcí v rámci projektu I.-III. a dalších 320 akreditovaných vzdělávacích akcí v rámci IV. a V.

V rozvojovém programu **Zpřístupnění dalšího vzdělávání pedagogických pracovníků základních škol** s ročníky pouze 1. stupně požádal JČK o finanční prostředky pro 30 základních škol, MŠMT přidělilo žádané prostředky v takové výši, že bylo uspokojeno pouze 24 žádostí. Mezi nimi byly i takové, které z uvedeného programu čerpaly finanční prostředky poprvé.

V případě rozvojového programu **Financování asistentů pedagoga pro děti, žáky a studenty se sociálním znevýhodněním na rok 2007** žádaly o finanční prostředky školy, na kterých pracují asistenti pedagoga již více let.

O finanční prostředky v rámci rozvojového programu **Zajištění bezplatné přípravy k začlenění do základního vzdělávání dětí osob se státní příslušností jiného členského státu Evropské unie** žádaly pouze tři základní školy, a to v okresech České Budějovice, Písek a Strakonice. Jejich

požadavky byly uspokojeny v plné výši. V ostatních okresech nebyly kurzy jazykového vzdělávání z důvodu absence zájemců pořádány.

Tabulka č. 5

Název rozvojového programu	Výše dotace v roce 2007
Další vzdělávání pedagog. pracovníků v souvislosti se zavedením nové maturitní zkoušky	820 344 Kč
Rozvojový program na podporu zvýšení počtu žáků středních škol ve všeobecném vzdělávání	9 323 000 Kč
Podpora výuky méně vyučovaných cizích jazyků	123 000 Kč
Podpora environmentálního vzdělávání, výchovy a osvěty ve školách v roce 2007	276 000 Kč
Program na podporu pokrytí konektivity škol v rámci Státní informační politiky ve vzdělávání v roce 2007	4 549 000 Kč
Zpřístupnění DVPP ZŠ s ročníky pouze 1. stupně	363 000 Kč
Zajištění bezplatné přípravy k začlenění do základního vzdělávání dětí osob se státní příslušností jiného členského státu Evropské unie	82 923 Kč
Financování asistentů pedagoga pro děti, žáky a studenty se sociálním znevýhodněním v roce 2007	2 248 279 Kč
Podpora DVPP v regionech	2 722 000 Kč
	20 507 546 Kč

1.7 Mezinárodní spolupráce

Školní rok 2006/2007 navázal na předchozí roky spolupráce se sousedními regiony – Dolním Bavorskem, Horním Rakouskem a Dolním Rakouskem. V rámci celého JČK je spolupráce se zmíněnými regiony podpořena smluvně, pro její podporu jsou vytvořeny pracovní skupiny „Školství“ (pro spolupráci s Dolním Bavorskem) a „Mládež a sport“ (pro spolupráci s Horním Rakouskem). JČK dále aktivně spolupracuje se švýcarským kantonem Bern a také s krajem Troms v Norsku.

Kontakty a partnerství jednotlivých škol značně přispívají k prohloubení spolupráce mezi partnerskými regiony a zároveň napomáhají ke zkvalitnění vzdělávání v našem kraji. Rada škol organizuje pro své žáky zahraniční výměnné pobyty i poznávací pobyty. Žáci tak mají možnost získat praktické zkušenosti s cizím jazykem. Exkurze a praxe v zahraničních podnicích mají velký přínos zejména v odborné oblasti. Nejvíce kontaktů s institucemi v zahraničí probíhá v rámci Evropské unie. Školy spolupracují s podniky a školami v Rakousku, Německu, Slovensku, Polsku, Francii, Velké Británii, Dánsku, Itálii, Slovinsku, Španělsku, Švédsku, Nizozemí, Belgii, Lucembursku, Řecku, Litvě. Spolupráce škol se však orientuje i na další státy jako jsou Norsko, Švýcarsko, Kanada a USA.

Mezinárodní spolupráce je finančně podporována různými programy. Jedná se zejména o Socrates a Leonardo da Vinci. Oba tyto programy podléhají od roku 2007 nové organizaci. Jsou zahrnuty v Programu celoživotního učení (LLP). Ve školním roce 2006/2007 realizovalo v Jihočeském kraji 6 škol projekty Leonardo da Vinci a 12 škol projekty Socrates/Comenius. Školy se dále zapojují do projektů e-Twinning.

Spolupráci se sousedními regiony napomáhala do roku 2006 iniciativa EU Interreg. Některé školy z JČK byly do projektů Interreg zapojeny jako partneři, jiné realizovaly společné akce díky Dispozičnímu fondu (ten byl v rámci Interregu určen pro podporu menších projektů).

Významnou podporou pro spolupráci škol jsou i Finanční mechanismy EHP/Norska. JČK proto získal kontakty na kraj Troms v Norsku a díky tomu několik škol realizuje společné projekty s norskými školami.

1.8 Spolupráce na regionální úrovni (s obcemi, se sociálními partnery, s Radou pro rozvoj lidských zdrojů)

Spolupráce se sociálními partnery probíhala prostřednictvím Rady pro rozvoj lidských zdrojů (RRLZ), ve které jsou všichni sociální partneři zastoupeni. OŠMT předkládá pravidelně RRLZ k posouzení žádosti škol a školských zařízení o změny v rejstříku škol a školských zařízení, návrhy na optimalizaci sítě škol a další odborem zpracovávané dokumenty. Prostřednictvím RRLZ byla také zabezpečena spolupráce se sociálními partnery na přípravě a na využívání strukturálních fondů EU.

S pracovníky úřadů práce spolupracoval OŠMT při výměně informací z oblasti školství a trhu práce. Úřady práce (ÚP) se vyjadřovaly k uvažovaným oborovým změnám, odbor školství prostřednictvím ÚP zase poskytoval informace výchovným poradcům v oblasti právních předpisů, změn týkajících se zápisu nových oborů, rozborů přijímacího řízení aj. Oboustrannou snahou zůstává uvádět v soulad potřeby a požadavky trhu práce a současně uspokojovat zájem žáků (uchazečů) o určitý typ vzdělání.

Největší pozornost je věnována komunikaci s pověřenými obcemi III. typu. Probíhá formou společných porad, elektronickou poštou, telefonicky i osobními konzultacemi s jednotlivými pracovníky. Informace jsou zároveň uveřejňovány na internetových stránkách Krajského úřadu pod odkazem Odbor školství, popř. Občan a úřady nebo v kapitole Děti a mládež – zájmová činnost. Za již zaběhlou se dá považovat forma spolupráce pod názvem Informační listy. Zasílání Informačních listů na jednotlivá města a obce (zřizovatelům základních škol, mateřských škol a školských zařízení) pomáhá zajistit aktuální informovanost z oblasti právní legislativy. V roce 2006/2007 byly využity ve dvou případech. První informačním listem byla podána informace k zákonu č. 262/2006 Sb., zákoník práce a odměňování ředitelů škol a školských zařízení, v druhém informačním listu se informace týkala možností financování zařízení školního stravování a úprav prostor škol.

Stálou snahou je vyhledávat společnou cestu pro běh informací, která bude všem k dispozici vždy v aktuální podobě.

2 STAV A ZMĚNY VZDĚLÁVACÍ SOUSTAVY V JEDNOTLIVÝCH OBLASTECH

2.1 Předškolní vzdělávání

Předškolní vzdělávání je institucionálně zajišťováno mateřskými školami, které jsou legislativně zakotveny v rámci vzdělávací soustavy jako druh školy. Úkolem předškolního vzdělávání je vytvářet předpoklady pro celoživotní vzdělávání, rozvíjet osobnost dítěte, podporovat jeho tělesný rozvoj a zdravý a napomáhat mu v chápání okolního světa.

Vzhledem k demografickému vývoji nedošlo poprvé ve školním roce 2006/2007 k rušení MŠ z důvodu nedostatku dětí. Počet příspěvkových organizací vykonávajících činnost mateřské školy se sice o jednu snížil, ale důvodem byla změna organizační – sloučení dvou škol zřizovaných městem Vodňany pod jedno ředitelství. Neklesl ani počet mateřských škol jiných zřizovatelů.

Tabulka č. 6 Přehled o počtu MŠ všech zřizovatelů (obec, církev, soukromá osoba)

JČK	Počet ředitelství MŠ	Počet jednotlivých pracovišť	Počet ZŠ se součástí MŠ	Počet tříd	Počet dětí
Celkem	148	345	141	780	18 455

Oproti stavu dětí vykázaných ve výkaze o mateřské škole k 30. 9. 2005 se ve školním roce 2006/2007 jejich počet zvýšil o 250, počet tříd klesl o 2. Zvýšil se však průměrný počet dětí na jednu pedagogickou pracovníci, který je u mateřských škol jiných zřizovatelů výrazně nižší než u mateřských škol zřizovaných obcí.

Tabulka č. 7 Počet pracovišť MŠ zřizovaných obcemi, počet dětí a učitelů

Okres	Počet MŠ – jednotlivých pracovišť	Počet dětí	Přepočtený počet učitelů	Počet dětí na jednoho učitele
České Budějovice	87	5 048	379,1	13,3
Český Krumlov	40	1 951	138,8	14,1
Jindřichův Hradec	61	2 755	206,5	13,3
Písek	40	2 026	149,5	13,6
Prachatice	37	1 633	121,8	13,4
Strakonice	35	1 876	128,9	14,6
Tábor	45	2 900	204,8	14,2
Celkem	345	18 189	1 329,4	13,7

Tabulka č. 8 Počet MŠ jiných zřizovatelů, počet dětí a učitelů

Okres	MŠ církevní	MŠ soukromé	Počet tříd	Počet dětí	Přepočtený počet učitelů	Počet dětí na jednoho učitele
České Budějovice	2	1	6	146	13,2	11,0
Strakonice		1	2	39	3,0	13,0
Tábor	1		4	81	6,0	13,5
Celkem	3	2	12	266	22,7	11,7

Tabulka č. 9 Počet MŠ zřizovaných obcemi, počet tříd a dětí podle obcí s rozšířenou působností

Okres	Obce s rozšířenou působností	Počet MŠ samostatných	Počet ZŠ se součástí MŠ	Počet tříd	Počet dětí celkem	Počet dětí na třídu
České Budějovice	České Budějovice	32	21	166	4 057	24,4
	Trhové Sviny	6	4	25	578	23,1
	Týn nad Vltavou	1	5	17	413	24,3
Český Krumlov	Český Krumlov	8	16	52	1 276	24,5
	Kaplice	6	5	28	675	24,1
Jindřichův Hradec	Jindřichův Hradec	13	10	62	1 383	22,3
	Dačice	5	8	30	666	22,2
	Třeboň	7	6	32	706	22,0
Písek	Písek	8	14	64	1 512	23,6
	Milevsko	9	2	23	514	22,3
Prachatice	Prachatice	11	8	49	1 094	22,3
	Vimperk	2	10	23	539	23,4
Strakonice	Blatná	2	4	16	366	22,9
	Strakonice	10	9	50	1 170	23,4
	Vodňany	5	0	13	340	26,2
Tábor	Soběslav	6	1	27	614	22,7
	Tábor	12	18	98	2 286	23,3
Celkem		143	141	775	18 189	23,5

Naplněnost tříd u mateřských škol všech zřizovatelů se lehce zvýšila, u škol obecních představuje průměrný počet 23,5 dítěte na jednu třídu, u škol ostatních zřizovatelů byl tento počet o něco nižší

a představoval 22,1 dítěte na jednu třídu. Nejvyšší naplněnost tříd u škol zřizovaných obcí v tomto školním roce je z tabulky patrná ve správním obvodu obce s rozšířenou působností Vodňany, naopak nejméně dětí na třídu je vykazováno v působnosti obce s rozšířenou působností Třeboň.

Tabulka č. 10 Využití kapacity mateřských škol všech zřizovatelů podle jednotlivých okresů

Okres	Kapacity MŠ	Počty dětí MŠ	Využití kapacity v %
České Budějovice	5 506	5 194	94,33
Český Krumlov	2 474	1 951	78,86
Jindřichův Hradec	3 269	2 755	84,27
Písek	2 572	2 026	78,77
Prachatice	2 021	1 633	80,80
Strakonice	2 249	1 915	85,14
Tábor	3 481	2 981	85,63
Celkem	21 572	18 455	85,55

Kapacity MŠ v souvislosti s populačním vývojem v jednotlivých okresech v průměru prozatím postačují požadavkům rodičů na umístění. V jednotlivých regionech však zřizovatelé stále ve větší míře žádají o zvýšení kapacity mateřských škol tam, kde to hygienické, bezpečnostní a prostorové podmínky dovolují. Zejména ve větších městech, kde došlo v uplynulých letech k vyššímu snížení počtu škol, zájem rodičů o umístění začíná stávající kapacity převyšovat. Jedním z důvodů je zákonná úprava, která umožnila zákonným zástupcům na rodičovské dovolené umisťovat děti do MŠ na omezenou délku docházky, aniž by přišli o rodičovský příspěvek.

Nejsilnější věkovou kategorií v MŠ byly děti pětileté, nejslabší věkovou kategorií děti starší šesti let.

V naplňování školské reformy se mateřské školy dostaly na jedno z prvních míst vzhledem k tomu, že práci na ŠVP mohly zahájit již v roce 2001. Časový prostor k jejich dalšímu ověřování, vylepšování, k doplňování potřebných znalostí a dovedností byl tedy dostatečný a mateřské školy jsou dobře připraveny na povinnost danou školským zákonem zahájit vzdělávání podle RVP od 1. 9. 2007.

Vytváření konkurenčního prostředí v oblasti předškolního vzdělávání motivuje mateřské školy k různorodosti nabídek vzdělávacích programů a projektů. Pět mateřských škol v kraji je zapojeno do projektu Škola podporující zdraví, další tři pracují na principech waldorfské pedagogiky, tři zařízení na principech pedagogiky Montessori, v rámci čtyř běžných mateřských škol jsou zřízeny třídy s prvky křesťanské výchovy a dvě mateřské školy zařazují do vzdělávání prvky programu Začít spolu.

Kromě standardního předškolního vzdělávání mateřské školy nabízejí širokou škálu zájmových kroužků, např. hru na zobcovou flétnu, jógu, gymnastiku, balet, hry s PC, seznamování se s anglickým a německým jazykem, plavání, bruslení. Děti mají možnost pracovat v keramických a arteterapeutických dílnách, v ekologických, pěveckých, dramatických a výtvarných kroužcích. Výjimkou nejsou ani ozdravné pobyty u moře a v zimních měsících lyžařské školy. Své dovednosti měly děti v tomto školním roce možnost předvést na oblastním kole festivalu mateřských škol Mateřinka, konaném v Českých Budějovicích.

2.2 Základní vzdělávání, vzdělávání cizinců, multikulturní výchova a environmentální výchova

Ve školním roce 2006/2007 došlo na téměř všech základních školách ke zvýšenému úsilí práce na školních vzdělávacích programech. S tím souvisela i obsahová náplň seminářů v oblasti dalšího vzdělávání pedagogických pracovníků. Ztížené možnosti škol s ročníky pouze prvního stupně ve vzdělávání řešilo MŠMT opětovným vyhlášením rozvojového programu *Zpřístupnění dalšího vzdělávání pedagogických pracovníků základních škol s ročníky pouze 1. stupně (viz str. 10)*.

Výchovně vzdělávací proces se řídil podle schválených výchovně vzdělávacích programů Základní škola a Obecná škola. Některé školy pracovaly experimentálně podle ŠVP, jiné podle osvědčené Škola podporující zdraví, na dalších byly uplatňovány prvky programů Začít spolu, pedagogiky montessori či waldorfské pedagogiky. Na 33 základních školách probíhala rozšířená výuka některých předmětů. Nejvíce tříd s rozšířenou výukou, a to 84, bylo zaměřeno na cizí jazyky (nejčastěji anglický), 49 tříd bylo zaměřeno na tělesnou výchovu. Další rozšířená výuka se týkala matematiky, informačních a komunikačních technologií, umění a kultury.

Ve školním roce 2006/2007 bylo v JČK 226 základních škol zřizovaných obcemi. Plně organizovaných škol bylo 151, škol pouze s 1. stupněm bylo 75. Ve všech základních školách zřizovaných obcemi plnilo povinnou školní docházku 52 381 žáků (včetně spec. tříd), tj. o 2 501 žáků méně než v předchozím školním roce. Celkem 69 žáků plnilo povinnou školní docházku v zahraničí nebo v zahraniční škole na území České republiky. Pro 7 žáků zvolili rodiče tzv. jiný způsob plnění povinné školní docházky a tito žáci byli v souladu se školským zákonem vzdělávání individuálně.

Na základních školách významně vzrostl počet asistentů pedagoga. S žáky se speciálními vzdělávacími potřebami jich pracovalo na základních školách zhruba 89, tj. o 19 více než v počátku minulého školního roku.

V jedné soukromé základní škole plnilo školní docházku 191 žáků a ve 2 základních školách zřizovaných církví 501 žáků.

Na základních školách bylo vzděláváno 531 žáků jiného státního občanství než ČR, z toho 369 s trvalým pobytem. Tento počet vykazuje oproti minulému období mírně vzrůstající tendenci. Ve třech okresech využili tito žáci možnosti bezplatné přípravy k začlenění do základního vzdělávání zahrnujícího výuku českého jazyka přizpůsobenou potřebám těchto žáků.

Tabulka č. 11 Počty žáků v ZŠ zřizovaných obcemi (bez speciálních tříd) k 1. 9. 2006

Okres	Počet ZŠ	Počet tříd	Počet žáků celkem	Počet žáků v jednotlivých ročnících								
				I.	II.	III.	IV.	V.	VI.	VII.	VIII.	IX.
České Budějovice	51	654	14 429	1 596	1 557	1 532	1 545	1 557	1 441	1 682	1 769	1 750
Český Krumlov	29	270	5 546	603	545	624	609	614	581	649	684	637
J. Hradec	40	390	8 029	847	857	836	844	840	857	1 021	1 034	893
Písek	21	273	5 877	650	598	615	630	639	629	710	725	681
Prachatice	28	229	4 375	476	500	453	469	484	465	501	545	482
Strakonice	23	280	5 665	585	581	552	624	622	615	712	696	678
Tábor	34	407	8 278	872	868	797	857	909	897	1 068	1 011	999
Celkem	226	2 503	52 199	5 629	5 506	5 409	5 578	5 665	5 485	6 343	6 464	6 120

Tabulka č. 12 Počty žáků v ZŠ zřizovaných soukromými subjekty k 1. 9. 2006

Okres	Počet ZŠ	Počet tříd	Počet žáků celkem	Počet žáků v jednotlivých ročnících								
				I.	II.	III.	IV.	V.	VI.	VII.	VIII.	IX.
Tábor	1	9	191	26	26	19	26	17	18	27	15	17

Tabulka č. 13 Počty žáků v ZŠ zřizovaných církví k 1. 9. 2006

Okres	Počet škol	Počet tříd	Počet žáků celkem	Počet žáků v jednotlivých ročnících								
				I.	II.	III.	IV.	V.	VI.	VII.	VIII.	IX.
České Budějovice	1	16	394	43	46	29	23	30	66	50	62	45
Tábor	1	8	107	12	15	15	15	12	15	0	11	12
Celkem	2	24	501	55	61	44	38	42	81	50	73	57

Tabulka č. 14 Počty žáků v ZŠ podle obcí s rozšířenou působností – obecní školy k 1. 9. 2006

Okres	Obec s rozšířenou působností	Počet ZŠ	Počet tříd	Počet žáků celkem	Počet žáků na třídu
České Budějovice	České Budějovice	37	516	11 643	22,6
	Trhové Sviny	7	72	1 451	20,2
	Týn nad Vltavou	7	66	1 335	20,2
Český Krumlov	Český Krumlov	20	184	3 696	20,1
	Kaplice	9	86	1 850	21,5
Jindřichův Hradec	Jindřichův Hradec	19	200	4 170	20,9
	Dačice	11	88	1 711	19,4
	Třeboň	10	102	2 148	21,1
Písek	Písek	15	196	4 287	21,9
	Milevsko	6	77	1 590	20,7
Prachatice	Prachatice	16	142	2 852	20,1
	Vimperk	12	87	1 523	17,5
Strakonice	Strakonice	14	174	3 465	19,9
	Blatná	6	60	1 153	19,2
	Vodňany	3	46	1 047	22,8
Tábor	Tábor	28	322	6 474	20,1
	Soběslav	6	85	1 804	21,2
Celkem		226	2 503	52 199	20,6

Školský zákon převedl pravomoc udělení výjimky z průměrného počtu žáků ve třídě, za podmínek stanovených zákonem, na zřizovatele školy. Ve školním roce 2006/2007 byl pouze jeden zřizovatel upozorněn na porušení právních předpisů, neboť nebyly dodrženy podmínky pro udělení výjimky škole. Zařízení po obdržení písemného upozornění se stanovením termínu pro nápravu splnilo stanovené podmínky a výjimka mohla být udělena. Z počtu 226 základních škol mělo uděleno výjimku 62, což je 27,4 %.

Tabulka č. 15 Porovnání počtu škol s udělenou výjimkou z počtu žáků

Okres	2004/2005	2005/2006	2006/2007
	Počet škol na výjimku	Počet škol na výjimku	Počet škol na výjimku
České Budějovice	7	10	10
Český Krumlov	3	4	3
Jindřichův Hradec	12	10	14
Písek	4	7	8
Prachatice	15	11	10
Strakonice	9	7	8
Tábor	13	12	9
Celkem	63	61	62

Environmentální vzdělávání, výchova a osvěta

Dne 18. 3. 2003 byl schválen usnesením č. 53/2003/ZK zastupitelstvem kraje „Systém podpory environmentálního vzdělávání, výchovy osvěty (EVVO) a informování veřejnosti o stavu životního prostředí Jihočeského kraje“. Jednou z priorit tohoto dokumentu je oblast vzdělávání, výchovy a odborného zázemí EVVO. V červnu 2007 bylo schváleno usnesením č. 221/2007/ZK „Opatření akčního plánu koncepce podpory EVVO v JČK na roky 2007 – 2009“, které navazuje na výše uvedený dokument a stanovuje prioritní činnosti a úkoly v oblasti EVVO, které budou realizovány ve spolupráci JČK s dalšími subjekty zabývajícími se EVVO regionu. Zásadním opatřením bylo vytvoření koordinační skupiny a ustanovení koordinátora zodpovědného za plnění „Systému EVVO v kraji“. Akční plán (AP) se zabývá problematikou motivace škol k ustavování a vzdělávání školních koordinátorů EVVO a vytváření školních programů či projektů EVVO. Dalšími důležitými body AP jsou ŠVP s prvky zaměřenými na výchovu k udržitelnému rozvoji (VUR), příprava a realizace vlastních projektů z oblasti VUR pro mimoškolní činnost žáků a studentů s maximálním využitím dosavadní kapacity center ekologické výchovy (dále CEV) a středisek ekologické výchovy (SEV), dále zajištění dostupných poradenských služeb v oblasti životního prostředí a zavedení úsporných opatření v rámci problematiky EVVO a jejich následné zavedení do dalších veřejných institucí v JČK. AP nezapomíná ani na další vzdělávání pedagogů v oblasti EVVO a VUR včetně ekologizace provozu škol a školských zařízení.

Významnými institucemi v oblasti EVVO jsou: SOŠ pro ochranu a tvorbu životního prostředí ve Veselí nad Lužnicí, Střední zemědělská škola v Písku a VOŠ a Střední zemědělská škola v Táboře, které ekologii a výchovu k udržitelnému rozvoji vyučují. Tyto školy mají mimo přímé výuky ekologie také celou řadu mimoškolních aktivit včetně mnohaleté spolupráce se zahraničními školami při tvorbě společných ekoprojektů. Školy jsou Pilotními školami klubu ekologické výchovy (KEV) a zajišťují též přípravu učitelů pro vzdělávání k VUR.

Klub ekologické výchovy u příležitosti zahájení dekády Organizace spojených národů „Vzdělání pro udržitelný rozvoj“ propůjčil SZeŠ Písek na léta 2005 - 2008 titul „Škola udržitelného rozvoje 1. stupně“.

Ve školním roce 2006/2007 proběhlo v Regionálním vzdělávacím centru projektu ENERSOL 2007 (ve Střední průmyslové škole strojní a stavební v Táboře) dne 22. února 2007 krajské kolo mezinárodní soutěže ENERSOL 2007. Jihočeské družstvo vytvořené z představitelů krajských škol zapojených v projektu ENERSOL 2007, vedené pedagogy SPŠ Tábor, pak zvítězilo i v národní soutěži.

EVVO ve školním roce 2006/2007 podpořená z rozpočtu JČK

Tabulka č. 16 Grantový program na podporu rozvoje EVVO (vybrány školy a další organizace, které provádějí přímou výchovně vzdělávací práci s dětmi a mládeží související se školní výukou)

GP EVVO 2006		
škola/organizace	projekt	finanční podpora
SPŠ strojnická Tábor	Environmentální vzdělávání vybraných ZŠ v oboru OZE a úspor energií spojené se soutěží a exkurzí	61 600 Kč
SOŠ veter., mech. a zem. a JŠ s právem st. jaz. zk. České Budějovice	Využití ekologické farmy (střediska praxe) pro environmentální výchovu a vzdělávání	79 905 Kč
CEGV Cassiopeia České Budějovice	EVVO žáků a studentů JČK v oblasti ochrany zvířat	69 000 Kč
DDM Strakonice	Ekologické výukové programy pro ZŠ Strakonicka	22 000 Kč
GP EVVO 2007		
SOŠ veter., mech. a zem. a JŠ s právem st. jaz. zk. České Budějovice	Podpora praktické realizace EVVO na ZŠ – 1. etapa	40 000 Kč
Táborské soukromé gymnázium s.r.o.	Ekologie údolní přehrady Jordán	32 000 Kč
ZŠ T.G. Masaryka Písek	CHKO jižních Čech očima žáků ZŠ T.G.M. Písek	40 000 Kč
ZŠ a MŠ Husova Tábor	(Tý)Den Země	22 000 Kč

ZŠ Národní Prachatice	Kam s ním?	33 000 Kč
DDM Strakonice	Ekologické výukové programy v CEV Podskalí	18 000 Kč
CEGV Cassiopeia České Budějovice	Nebojte se s dětmi do přírody!	62 000 Kč
Ekocentrum Šípek Český Krumlov	Ekologická výchova pro děti Českokrumlovska	65 000 Kč
Stanice Pomoc přírodě Týn nad Vltavou	Rozšíření nabídky ekovýchovných programů na stanici Pomoc přírodě	50 000 Kč
OS Hamerský potok Jindřichův Hradec	EVVO na Jindrově naučné stezce	40 000 Kč
Celkem:		402 000 Kč

2.3 Střední vzdělávání

Tabulka č. 17 Počet středních škol k 1. 1. 2007

	Střední školy	Zřizovatel				Celkem
		Kraj	Církev	Obec	Soukromé	
1.	Gymnázium	16	1	1	4	22
2.	Gymnázium a SŠ	2	-	-	1	3
3.	SŠ a VOŠ	11	-	-	2	13
4.	SŠ (SOŠ, SOU, OU)	43	-	1	8	52
5.	Praktická škola	6	1	-	1	8
Celkem		78	2	2	16	98

Na počátku školního roku 2006/2007 poskytovalo výuku v JČK celkem 79 středních škol a jedna samostatná Jazyková škola s právem státní jazykové zkoušky. K 1.1.2007 na základě sloučení škol zřizovaných JČK byl počet středních škol 78 a celkový počet středních škol všech zřizovatelů byl 98.

Úspěšným ukončením příslušného vzdělávacího programu středního vzdělávání se dosahuje:

- středního vzdělání,
- středního vzdělání s výučním listem,
- středního vzdělání s maturitní zkouškou.

Pro uskutečňování rozhodovacích funkcí v procesu optimalizace jsou každoročně vyhodnocovány výkony všech středních škol s ohledem na počty nově přijatých žáků, celkový počet žáků i počty absolventů. Ve školním roce 2006/2007 byly výkony středních škol **denního studia** JČK následující:

Tabulka č. 18 Souhrnná tabulka

Písek

Název školy	GY		SOŠ		SOU		OU a PŠ		SŠ absolventi
	počet žáků	nově přijatí	počet žáků	nově přijatí	počet žáků	nově přijatí	počet žáků	nově přijatí	
GY, Písek	634	115							108
GY, Milevsko	264	30							46
OA a JŠ, Písek			279	60					89
SPŠ a VOŠ, Písek			498	127					117
SZŠ, Písek			241	59					59
SZeŠ, Písek			220	54					51
VOŠ lesnická a SLŠ, Písek			227	61	74	19			82
SOŠ a SOU, Písek			54	26	800	302	115	41	269
SOŠ a SOU, Milevsko			13	13	173	30	62	22	90
*DD, MŠ, ZŠ, Písek							12	5	6
Celkem	898	145	1532	400	1047	351	189	68	917

Prachatice

Název školy	GY		SOŠ		SOU		OU a PŠ		SŠ absolventi
	počet žáků	nově přijatí	počet žáků	nově přijatí	počet žáků	nově přijatí	počet žáků	nově přijatí	
GY, Prachatice	361	63							56
GY a SOŠ ek., Vimperk	410	88	115	28					87
VOŠ soc. a SPgŠ, Prachatice			267	92					57
SŠ, Vimperk					225	76	8	0	49
SOU, Netolice					318	105			76
Celkem	771	151	382	120	543	181	8	0	325

Strakonice

Název školy	GY		SOŠ		SOU		OU a PŠ		SŠ absolventi
	počet žáků	nově přijatí	počet žáků	nově přijatí	počet žáků	nově přijatí	počet žáků	nově přijatí	
GY, Strakonice	594	124							117
VOŠ a SPŠ, Strakonice			470	147					117
VOŠ a SPŠ, Volyně			517	124					129
SRŠ a VOŠ, Vodňany			118	30					27
SOŠ, Blatná			385	90					71
SŠ a JŠ, Volyně			406	110	94	30			133
SŠ řem a sl., Strakonice					711	280	15	9	175
SOU, Blatná					294	105			110
Celkem	594	124	1 896	501	1 099	415	15	9	879

Tábor

Název školy	GY		SOŠ		SOU		OU a PŠ		SŠ absolventi
	počet žáků	nově přijatí	počet žáků	nově přijatí	počet žáků	nově přijatí	počet žáků	nově přijatí	
GY P. de Coubertina, Tábor	759	150							134
GY, Soběslav	286	60							56
OA a VOŠ ekon., Tábor			334	89					65
VOŠ a SZeŠ, Tábor			219	58					53
SZŠ, Tábor			222	56					57
SPŠ strojnická, Tábor			474	124					110
SPŠ keramická, Bechyně			213	52					43
SOŠ ŽP, Veselí n. Lužnicí			280	81					57
VOŠ, SŠ, COP, S. Ústí			423	138	428	137			236
SŠ spojů a informatiky, Tábor			106	28	293	80			90
SOŠ a SOU řem. a sl., Tábor			429	121	798	276			321
SOŠ staveb. a SOU stav., Tábor			117	31	161	57			89
SOU tech., Soběslav					265	104			80
*OU, PrŠ a ZŠ, Soběslav							212	74	51
Celkem	1 045	210	2 817	778	1 945	654	212	74	1 442

Souhrn - školy - zřizovatel JČK

Typ školy	GY		SOŠ		SOU		OU a PŠ		SŠ
	počet žáků	nově přijatí	počet žáků	nově přijatí	počet žáků	nově přijatí	počet žáků	nově přijatí	absolventi
Okres									
České Budějovice	2 116	353	4 186	1 111	3 872	1 430	307	146	2 427
Český Krumlov	686	137	618	150	640	219	0	0	414
Jindřichův Hradec	1 150	208	1 371	370	1 544	573	72	28	939
Písek	898	145	1 532	400	1 047	351	189	27	917
Prachatice	771	151	382	120	543	181	8	0	325
Strakonice	594	124	1 896	501	1 099	415	15	9	879
Tábor	1 045	210	2 817	778	1 945	654	212	74	1 442
Celkem	7 260	1 328	12 802	3 430	10 690	3 823	803	284	7 343

Školy ostatních zřizovatelů

Název školy	GY		SOŠ		SOU		OU a PŠ		SŠ
	počet žáků	nově přijatí	počet žáků	nově přijatí	počet žáků	nově přijatí	počet žáků	nově přijatí	absolventi
Biskup. GY., ČB - církev	660	108							100
Česko-anglické GY., ČB	299	52							53
České reálné GY. ČB	290	26							51
TIS Hluboká n. Vltavou	97	4							16
Soukr. VOŠ a OA, ČB			161	54					36
Soukr. SOU sl. a OA, ČB			122	31	214	98			86
Soukr. SOU pod. a sl., ČB					88	46			41
Soukr. SŠ obch. a sl., J.Hradec			79	22	21	10			32
Soukr. SOU pod. a sl., J.Hradec					39	24			15
Soukr. VOŠ a SUPŠ, Písek			10	0					10
Soukr. střed. výtvar.šk., Písek			140	32					36
Soukr. OA a SOU sl., Prachatice			55	21	132	73			56
GY, Vodňany - obec	173	25							16
SOU služeb, Vodňany					101	15	18	0	52
Euroškola, Strakonice			239	88					48
TRIVIS SVA, Vodňany			198	58					52
Táborské soukr. GY., Tábor	277	64							59
SOŠ a SOU Heureka, Tábor			52	9	93	39			31
*MŠ, ZŠ a PrŠ při DC ARPIDA							5	0	1
*Rolnička ČCE, Soběslav							8	8	3
Celkem	1 796	279	1 056	315	688	305	31	8	794

Poznámky:

- * Úplný přehled o počtech žáků viz kapitola 2.7. – vzdělávání dětí, žáků a studentů se speciálními vzdělávacími potřebami.
- „SŠ absolventi“
Uvedení absolventi jsou absolventy středních škol ve školním roce 2006/2007. Údaje o absolventech jsou vzaty ze zahajovacího výkazu za školní rok 2007/2008 S 8-01. Výkaz z roku 2007/2008 již nerozlišuje GY, SOŠ, SOU, OU a PrŠ, pouze SŠ.

Počty žáků středních škol – všichni zřizovatelé

(Z počtu žáků SOŠ vyčleněn počet žáků oborů lyceí.)

Tabulka č. 19 Počty žáků na středních školách ve školním roce 2006/2007

Zřizovatel	GY	Lycea	SOŠ	SOU	OU a PrŠ	Celkem	Celkem (%)
Kraj	7 260	802	12 000	10 690	803	31 555	89,8
Ostatní	1 796	0	1 077	667	31	3 571	10,2
Celkem	9 056	802	13 138	11 357	834	35 126	
Celkem (%)	26	2	38	32	2	100	

2.3.1 Gymnázia

V JČK působí celkem 24 gymnázií, z toho 18 zřizovaných krajem, 4 soukromá, 1 obecní a 1 církevní. Studium má široký všeobecně vzdělávací charakter a kromě všeobecného studijního zaměření, které výrazně převládá, nabízejí některá gymnázia zaměření např. na programování, sportovní přípravu, na živé jazyky a na výuku vybraných předmětů ve francouzském a španělském jazyce.

Gymnázia zřizovaná krajem

Tabulka č. 20 Celkové počty žáků gymnázií podle délky studia – dělené podle okresů

České Budějovice

	čtyřleté	víceleté celkem	- z toho: osmileté	- z toho: šestileté
GY Česká Česká Budějovice	122	280	280	0
GY J.V.Jirsíka Česká Budějovice	280	254	254	0
GY Jírovcova Česká Budějovice	234	214	214	0
GY olympijských nadějí Česká Budějovice	271	10	10	0
GY Týn nad Vltavou	0	230	230	0
GY Trhové Sviny	0	221	221	0
Celkem	907	1209	1209	0

Český Krumlov

GY Český Krumlov	112	385	221	164
Gy, SOŠ ekonomická a SOU Kaplice	100	89	89	0
Celkem	212	474	310	164

Jindřichův Hradec

GY V. Nováka Jindřichův Hradec	255	244	244	0
GY Třeboň	119	219	219	0
GY Dačice	113	200	200	0
Celkem	487	663	663	0

Písek

GY Písek	245	389	238	151
GY Milevsko	115	149	149	0
Celkem	360	538	387	151

Prachatice

GY Prachatice	129	232	232	0
GY a SOŠ ekonomická Vimperk	211	199	199	0
Celkem	340	431	431	0

Strakonice

GY Strakonice	368	226	226	0
---------------	-----	-----	-----	---

Tábor				
GY P. de Coubertina Tábor	365	394	229	165
GY Soběslav	122	164	134	30
Celkem	487	558	363	195

Celkem	3161	4099	3589	510
---------------	-------------	-------------	-------------	------------

Gymnázia ostatních zřizovatelů

Tabulka č. 21 Celkové počty žáků gymnázií podle délky studia

	čtyřleté	víceleté celkem	- z toho: osmileté	- z toho: šestileté
Biskupské GY J. N. Neumanna a Církevní ZŠ České Budějovice – církevní	156	504	241	263
Česko-anglické GY, s.r.o. České Budějovice	107	192	192	0
České reálné GY, s.r.o. České Budějovice	109	181	181	0
Townshend mezinárodní GY, o.p.s. Hluboká nad Vltavou	0	97	0	97
GY Vodňany – obecní	0	173	173	0
Táborské soukromé GY, s.r.o. Tábor	136	141	141	0
Celkem	508	1288	928	360

Tabulka č. 22 Celkový počet žáků na gymnáziích všech zřizovatelů

Gymnázia všech zřizovatelů	čtyřleté	víceleté celkem	- z toho: osmileté	- z toho: šestileté
Celkem	3669	5387	4517	870

Pro tvorbu rozpočtu gymnázií je důležité stanovení počtu žáků na nižším a vyšším stupni gymnázií.

Tabulka č. 23 Celkový přehled počtu žáků gymnázií

	nižší stupeň	vyšší stupeň
Gymnázia kraje	2001	5259
Gymnázia ostatních zřizovatelů	558	1238
Celkem	2559	6497

Výkony žáků nižšího stupně gymnázia jsou rozpočtovány nižšími normativy než výkony žáků vyššího stupně.

2.3.2 Střední odborné školy, Střední odborná učiliště, včetně nástavbového studia, Jazykové školy, jazykové vzdělávání

Dle školského zákona jsou střední odborné školy a střední odborná učiliště, včetně gymnázií, odborných učilišť a praktických škol typem středních škol. (Počty žáků škol dle typu školy uvedeny v kapitole 2.3.) Pro přehled zastoupení všeobecného vzdělávání (obory gymnázií a lyceí) byly počty žáků oboru lyceí v závěru kapitoly vyčleněny (viz tabulka č. 18). Střední odborné školy zřizované krajem vyučovaly oborům: lyceum technické, ekonomické, zdravotnické, pedagogické a přírodovědné. V roce 2004/2005 tyto obory studovalo 449 žáků, v následujícím roce již 632. Ve školním roce 2006/2007 byl celkový počet žáků těchto oborů 802.

Dvě soukromé školy vyučovaly pouze nástavbovému studiu.

JčK zabezpečuje vzdělávání v některých oborech, které jsou podloženy mnohaletou tradicí. Jedná se o obory: veterinární prevence ve Střední odborné škole veterinární, mechanizační a zahradnické

a Jazykové školy s právem státní jazykové zkoušky v Českých Budějovicích, kamenosochařství, scénická technika, užitá malba a užitá fotografie ve Střední uměleckoprůmyslové škole sv. Anežky České v Českém Krumlově, rybnář ve Středním odborném učilišti rybnářském v Třeboni, železničář ve Střední škole v Českých Velenicích, lesnictví a mechanizátor lesní výroby ve Vyšší odborné škole lesnické a Střední lesnické škole Bedřicha Schwarzenbergra v Písku, rybnářství ve Střední rybnářské škole a Vyšší odborné škole vodního hospodářství a ekologie ve Vodňanech, výtvarné zpracování keramiky a porcelánu, technologie keramiky ve Střední průmyslové škole keramické v Bechyni, ochrana a tvorba životního prostředí ve Střední odborné škole ochrany a tvorby životního prostředí ve Veselí nad Lužnicí.

Každoročně je sledován zájem o všeobecné a odborné vzdělávání a jsou vyhodnocovány počty přijatých uchazečů.

Tabulka č. 24 Počty žáků ve školách všech zřizovatelů dle oborové struktury
(nezapočtení žáci gymnázií, konzervatoře a praktické školy)

Oborové skupiny		Všichni zřizovatelé				Zřizovatel kraj			
		Studijní obory		Učební obory		Studijní obory		Učební obory	
		Celkem všech zřiz.	Žáci prvních ročníků	Celkem všech zřiz.	Žáci prvních ročníků	Celkem zřizovatel kraj	Žáci prvních ročníků	Celkem zřizovatel kraj	Žáci prvních ročníků
16	Ekologie a ochrana životního prostředí	261	56	0	0	261	56	0	0
23	Strojírenství a strojírenská výroba	1 445	431	1 439	503	1 445	431	1 439	503
26	Elektrotechnika, telekomunikační a výpočetní technika	1 993	535	814	285	1 993	535	814	285
28	Technická chemie a chemie silikátů	37	7	6	0	37	7	6	0
29	Potravinářství a potravinářská chemie	175	53	490	180	175	53	457	171
31	Textilní výroba a oděvnictví	87	21	67	14	87	21	67	14
33	Zpracování dřeva	250	57	614	203	250	57	614	203
34	Polygrafie, zpracování papíru, filmu a fotografie	84	30	60	31	84	30	60	31
36	Stavebnictví, geodézie a kartografie	1 121	277	860	288	1 121	277	860	288
37	Doprava a spoje	204	65	42	15	204	65	42	15
39	Interdisciplinární obory	139	52	0	0	139	52	0	0
41	Zemědělství a lesnictví	1 079	289	979	379	1 079	289	960	379
43	Veterinářství a veterinární prevence	260	66	0	0	260	66	0	0
53	Zdravotnictví	1 175	317	0	0	1 175	317	0	0
63	Ekonomika a administrativa	3 024	849	85	0	2 618	712	85	0
64	Podnikání v oborech, management	496	126	0	0	496	126	0	0
65	Gastronomie, hotelnictví a turismus	696	248	1 963	791	501	184	1 794	732
66	Obchod	459	77	777	277	459	77	777	277
68	Veřejnosprávní činnost, právo	450	122	0	0	252	64	0	0
69	Osobní a provozní služby	199	57	642	254	199	57	507	202
72	Knihovnictví	81	32	0	0	81	32	0	0
75	Pedagogika, učitelství a sociální péče	430	108	0	0	430	108	0	0
78	Obecně odborná příprava	854	297	0	0	802	285	0	0
82	Umění a užitě umění	583	153	37	14	433	121	37	14

CELKEM	15 582	4 325	8 875	3 234	14 581	4 022	8 519	3 114
---------------	---------------	--------------	--------------	--------------	---------------	--------------	--------------	--------------

Tabulka č. 25 Počty nově přijatých žáků na středních školách ve školním roce 2006/2007

Zřizovatel	GY	Lycea	SOŠ	SOU	OU a PrŠ	Celkem
Kraj	1328	288	3142	3823	325	8906
Ostatní	279	0	325	295	8	907
Celkem	1607	288	3467	4118	333	9813
Celkem v %	16	3	35	43	3	100

Vývoj výkonů středních škol zřizovaných JČK – denní studium

Následující přehled uvádí vývoj počtu žáků a tříd podle typů, včetně nástavbového studia, ve středních školách zřizovaných Jihočeským krajem (bez oborů odborných učilišť a praktických škol) ve vývojové křivce od školního 2001/2002 až do školního roku 2006/2007.

Od školního roku 2003/2004 rostou výkony čtyřletých studijních oborů na gymnáziích i na středních odborných školách. U oborů osmiletých gymnázií byl největší počet výkonů ve školním roce 2002/2003, v dalších letech je zaznamenáván pokles výkonů, u oborů šestiletých gymnázií byl zaznamenán vzestup. Výkony na středních odborných učilištích zaznamenávají celkový pokles, i když od roku 2004/2005 vzrůstá počet žáků ve čtyřletých studijních oborech s maturitní zkouškou.

Tabulka č. 26 Střední školy celkem

	třídy 2001/2	žáci 2001/2	třídy 2002/3	žáci 2002/3	třídy 2003/4	žáci 2003/4	třídy 2004/5	žáci 2004/5	třídy 2005/6	žáci 2005/6	třídy 2006/7	žáci 2006/7
Celkem	1 208	31 330	1 201	31 293	1 193	31 225	1 182	30 967	1 170	30 787	1 163	30 752

Tabulka č. 27 Gymnázia

studium	třídy 2001/2	žáci 2001/2	třídy 2002/3	žáci 2002/3	třídy 2003/4	žáci 2003/4	třídy 2004/5	žáci 2004/5	třídy 2005/6	žáci 2005/6	třídy 2006/7	žáci 2006/7
čtyřleté	99	2 852	98	2 817	100	2 886	102	3 003	105	3 114	106	3 161
šestileté	18	510	17	458	17	448	17	454	18	484	19	510
sedmileté	1	27	0	0	0	0	0	0	0	0	0	0
osmileté	129	3 685	145	4 075	144	4 021	138	3 845	132	3 650	129	3 589
Celkem	247	7 074	260	7 350	261	7 355	257	7 302	255	7 248	254	7 260

Tabulka č. 28 Střední odborné školy

	třídy 2001/2	žáci 2001/2	třídy 2002/3	žáci 2002/3	třídy 2003/4	žáci 2003/4	třídy 2004/5	žáci 2004/5	třídy 2005/6	žáci 2005/6	třídy 2006/7	žáci 2006/7
st. čtyřleté	439	11 799	434	11 781	444	12 060	445	12 224	455	12 469	461	12 639
konzervatoř	8	168	9	171	10	171	11	168	0	168	0	163
nást. obory	2	51	1	18	0	0	0	0	0	0	0	0
Celkem	449	12 018	444	11 970	454	12 231	456	12 392	455	12 637	461	12 802

Tabulka č. 29 Střední odborná učiliště

učební obory	třídy 2001/2	žáci 2001/2	třídy 2002/3	žáci 2002/3	třídy 2003/4	žáci 2003/4	třídy 2004/5	žáci 2004/5	třídy 2005/6	žáci 2005/6	třídy 2006/7	žáci 2006/7
dvouleté	12	134	6	66	4	35	1	11	1	9	0	0
tříleté	379	9 058	366	8 897	353	8 654	346	8 324	337	7 995	327	7 724
čtyřleté	76	1 882	77	1 825	75	1 771	80	1 835	81	1 859	82	1 887
nást. obory	45	1 164	48	1 185	46	1 179	42	1 103	41	1 039	39	1 079
Celkem	512	12 238	497	11 973	478	11 639	469	11 273	460	10 902	448	10 690

Jazykové školy, jazykové vzdělávání

V JČK bylo ve školním roce 2006/2007 do rejstříku škol zařazeno pět jazykových škol (JŠ), z nichž jazyková škola v Českých Budějovicích byla do 31.12.2006 jedinou monotypní, ostatní jsou od počátku svého vzniku součástí středních odborných škol. Usnesením č. 305/2006/ZK došlo s účinností od 1. 1. 2007 ke sloučení Jazykové školy s právem státní jazykové zkoušky s příspěvkovou organizací Střední odborná škola veterinární a zemědělská, Rudolfovska 92, s názvem nástupnické organizace Střední odborná škola veterinární, mechanizační a zahradnická a Jazyková škola s právem státní jazykové zkoušky, České Budějovice, Rudolfovska 92. Důvodem ke sloučení byl především klesající počet žáků v jazykových kurzech.

Jazyková škola s právem státní jazykové zkoušky při Střední škole obchodu, služeb a řemesel v Táboře spolupracovala s VÚP v Praze na tvorbě RVP pro jazykové školy, který nahradí stávající učební dokumenty a osnovy a který vychází z potřeb vytváření multilingvního evropského prostředí. Tento dokument ve své pilotní verzi nese filozofii věkem neomezeného celoživotního vzdělávání. Klíčové kompetence jazykového vzdělávání jsou nově nahlíženy jako proces celoživotního osvojování. JŠ v Táboře se zapojila rovněž do pilotáže tvorby ŠVP pro jazykové školy s právem státní jazykové zkoušky.

Kapacita v jazykových školách s právem státní jazykové zkoušky přesahuje poptávku a zájem veřejnosti po jazykových kurzech.

Tabulka č. 30 Počet žáků v jazykových kurzech celkem

Jazyková škola	Kurzy														
	Základní					Střední		Přípravné ke SJZ		Konverzační		Speciální		Jiné	
	jazyk					jazyk		jazyk		jazyk		jazyk		jazyk	
	anglický	německý	španělský	francouzský	italský	anglický	německý	anglický	německý	anglický	německý	anglický	německý	anglický	německý
České Budějovice	296	145	20	55	19	68	53	28	10	30	9	0	0	26	35
Jindřichův Hradec	11	8	0	0	0	9	2	7	8	0	0	11	6	0	0
Písek	35	0	0	0	0	28	0	0	17	0	0	0	0	0	0
Volyně	47	16	0	10	0	27	18	7	0	0	0	0	0	0	0
Tábor	46	5	0	0	0	24	7	49	5	0	0	0	0	37	0
Celkem žáků	435	174	20	65	19	156	80	91	40	30	9	11	6	63	35

Poznámka:

Celá výroční zpráva se zaměřuje na skupinu žáků základních a středních škol, a proto je také počet posluchačů jazykových kurzů sledován pouze u této věkové kategorie.

Tabulka č. 31 Počet žáků ZŠ a SŠ z počtu žáků celkem

Jazyková škola	Kurzy													
	Základní				Střední		Přípravné ke SJZ		Konverzační			Speciální		
	jazyk				jazyk		jazyk		jazyk			jazyk		
	anglický	německý	španělský	francouzský	anglický	německý	anglický	německý	anglický	německý	francouzský	anglický	německý	
České Budějovice	81	60	2	6	2	3	2	1	1	0	0	0	0	
Jindřichův Hradec	2	0	0	0	0	0	5	1	0	0	10	0	0	
Písek	2	0	0	0	0	0	0	0	0	0	0	0	0	
Volyně	19	2	0	2	7	2	7	0	0	0	0	0	0	
Tábor	3	0	0	0	2	0	23	0	0	0	0	0	0	
Celkem žáků	107	62	2	8	11	5	37	2	1	0	10	0	0	

Tabulka č. 32 Počet žáků v jednoletých pomaturitních kurzech cizích jazyků (Vyhláška č. 322/2005 Sb.)

	Kurzy												
	Základní								Střední			Ostatní	
	jazyk								jazyk			jazyk	
Jazyková škola s právem státní jazykové zkoušky	anglický	německý	španělský	francouzský	ruský	italský	český	japonský	anglický	německý	francouzský	anglický	německý
České Budějovice	34	12	0	0	0	0	0	0	28	12	0	0	0
Jindřichův Hradec	0	0	0	0	0	0	0	0	13	11	0	0	0
Písek	0	0	0	0	0	0	0	0	16	0	0	0	0
Volyně	0	0	0	0	0	0	0	0	0	0	0	22	7
Tábor	0	0	0	0	0	0	0	0	0	0	0	17	0
Celkem žáků	34	12	0	0	0	0	0	0	57	23	0	39	7

Tabulka č. 33 Kromě výše uvedených krajských jazykových škol jsou akreditovány pro výuku jednoletých kurzů cizích jazyků také zařízení soukromých zřizovatelů (vyhláška č. 322/2005 Sb.)

EDUCOCENTER, s.r.o. České Budějovice	30	10	0	0	0	0	0	0	0	0	0	0	0
GAUDEO CB, s.r.o. České Budějovice	4	0	0	0	0	0	0	0	15	5	0	0	0
Jazyková škola Zachová, s.r.o. Jindřichův Hradec	0	0	0	0	0	0	0	0	15	0	0	0	0
Milena Petrová, Jindřichův Hradec	0	0	0	0	0	0	0	0	10	0	0	0	0
Filip Žalud, Písek	0	0	0	0	0	0	0	0	10	0	0	0	0
Celkem žáků	34	10	0	0	0	0	0	0	50	5	0	0	0

2.4 Vyšší odborné vzdělávání

Vyšší odborné vzdělávání rozvíjí a prohlubuje znalosti a dovednosti studenta získané ve středním vzdělávání a poskytuje všeobecné a odborné vzdělání a praktickou přípravu pro výkon náročných činností. Studium na VOŠ je realizováno prostřednictvím akreditovaných vzdělávacích programů s možností použití kreditního hodnotícího systému. Výuka zahrnuje především specificky odborné vzdělávání a náročnou praktickou přípravu. Ke studiu na VOŠ se přijímají uchazeči, kteří získali střední vzdělání s maturitní zkouškou. Studium je zakončeno absolutoriem.

V JČK působily celkem 3 samostatné VOŠ, z toho 2 soukromé a 13 VOŠ bylo zřízeno při středních školách, z toho 2 soukromé.

Tabulka č. 34 Počet studentů VOŠ zřizovaných krajem

	Počet studentů	Nově přijatí	Absolventi
České Budějovice			
VOŠ České Budějovice	693	279	146
VOŠ, SPŠ automobilní a technická České Budějovice	145	57	39
SŠ a VOŠ cestovního ruchu České Budějovice	133	62	27
SZŠ a VOŠ zdravotnická České Budějovice	54	31	0
Písek			
SPŠ a VOŠ Písek	73	33	20
VOŠ lesnická a SLŠ B. Schwarzenberga Písek	67	20	23
Prachatice			
VOŠ sociální a SPgŠ Prachatice	150	65	26

Strakonice			
SRŠ a VOŠ vodního hospodářství a ekologie Vodňany	70	24	22
VOŠ a SPŠ Strakonice	54	15	22
VOŠ a SPŠ Volyně	141	70	28
Tábor			
OA a VOŠ ekonomická Tábor	160	52	52
VOŠ a SZeŠ Tábor	120	58	27
Celkem za všechny okresy	1 860	766	432

Tabulka č. 35 Počet studentů VOŠ soukromých zřizovatelů

České Budějovice			
VOŠ zdravotnická Bílá vložka s.r.o. České Budějovice	102	25	17
VOŠ a SŠ, s.r.o. České Budějovice	135	61	21
Písek			
Soukromá VOŠ filmová Písek	64	33	31
Soukromá SUPŠ a VOŠ uměleckoprůmyslová Písek	37	20	0
Celkem – soukromé VOŠ	338	139	69

Tabulka č. 36 Výkony VOŠ v třídění podle okresů (všech zřizovatelů)

Okres	Počet studentů	Nově přijatí	Absolventi
České Budějovice	1 262	515	250
Písek	241	106	74
Prachatice	150	65	26
Strakonice	265	109	72
Tábor	280	110	79
Celkem	2 198	905	501

Ve vyšších odborných školách všech zřizovatelů v JČK studovalo celkem 2198 studentů, tj. o 88 (3,85%) studentů méně než ve školním roce 2005/2006.

2.5 Základní umělecké školy

Úkolem základních uměleckých škol (ZUŠ) je poskytovat základy vzdělání v jednotlivých uměleckých oborech, připravovat žáky pro vzdělávání ve středních školách uměleckého zaměření a v konzervatořích, dále pro studium na vysokých školách s uměleckým nebo pedagogickým zaměřením.

Získané dovednosti naleznou uplatnění i při výběru zcela odlišného budoucího povolání (kultivované vystupování, dostatečné sebevědomí získávané při veřejných vystoupeních, kulturní rozhled, schopnost dlouhodobé systematické práce, respektování druhého, dělená pozornost).

V JČK je zařazeno do rejstříku škol a školských zařízení celkem 33 základních uměleckých škol, které navštěvovalo 12 665 žáků a 92 dospělých, z toho je 22 škol zřizovaných krajem, 9 škol zřizovaných obcí a 2 školy soukromé.

Tabulka č. 37 Počty žáků ve studiu ZUŠ všech zřizovatelů

Okres	Počet žáků celkem	Taneční obor	Výtvarný obor	Literárně-dramatický obor	Hudební obor		Dospělí dle Vyhlášky č. 71/2005 Sb.
					Individ.	kolektivní	
České Budějovice	3 705	179	306	151	2 995	74	23
Český Krumlov	1 274	60	354	28	738	94	9
Jindřichův Hradec	1 743	152	476	65	984	66	4
Písek	1 168	0	400	42	663	63	10
Prachatice	1 239	69	180	15	899	76	0
Strakonice	1 788	155	594	27	970	42	5
Tábor	1 748	90	407	56	1 189	6	41
Celkem	12 665	705	2 717	384	8 438	421	92

V zájmu žáků o umělecké obory dlouhodobě výrazně převažuje hudební obor, následuje výtvarný obor, nižší zájem je o taneční obor a nejnižší zájem projevuují děti o obor literárně-dramatický.

Tabulka č. 38 Obory

Hudební obor	8859
Výtvarný obor	2717
Taneční obor	705
Literárně-dramatický obor	384

V roce 2005/2006 docházelo do ZUŠ 12 697 žáků a v roce následujícím 12 757 (včetně dospělých), tj. o 60 více. Z dlouhodobějšího přehledu vyplývá, že počet žáků v ZUŠ neklesá, ale naopak vzhledem ke snižujícímu se počtu žáků v základních školách procentuálně stoupá, čímž vzrůstají personální náklady.

Jedním z důvodů nárůstu počtu dětí v ZUŠ je to, že k 1. 9. 2007 bylo schváleno otevření nové soukromé ZUŠ v Českých Budějovicích. V současné době je v krajském městě celkem 6 ZUŠ, z toho 3 soukromé, 2 krajské a 1 obecní. Dochází k tomu, že krajské ZUŠ v Českých Budějovicích kapacitu svých škol nenaplnují a naopak školy v dalších větších městech JČK, např. Český Krumlov, Písek, Dačice a další mají kapacitu nedostatečnou a nemohou uspokojit zájem rodičů o vzdělávání svých dětí v uměleckých školách. **Kapacita škol** je trvale dobře rozložena a kromě krajského města i plně vytížena. Podařilo se zachovat stávající síť škol v kraji, některé školy by však uvítaly možnost rozšíření kapacity.

Druhým důvodem nárůstu bylo znovuzahájení vyučování tanečního oboru v roce 2006/07 ve dvou ZUŠ. Tento obor zde byl dočasně utlumen pro nedostatek kvalifikovaných učitelů.

Velký zájem rodičů o vzdělávání dětí v ZUŠ je pozitivním trendem vzhledem k tomu, že tyto školy pracují s dětmi a mládeží v době mimo školní vyučování a rozvíjejí v nich většinu vlastností, jež jsou nezbytné pro jejich úspěšnou orientaci v moderní společnosti.

Na RVP ZUV pracují společně s VÚP Praha 2 pilotní školy – „krajská“ ZUŠ Písek a „obecní“ ZUŠ Volary. Celkem v republice je 40 pilotních škol, které spolupracují s VÚP.

Již druhým rokem je ve spolupráci s Plzeňským krajem, umožněno ředitelům ZUŠ obou krajů 2x ročně setkávání na společných poradách, kde pilotní školy z obou krajů předávají všem ředitelům zkušenosti s tvorbou RVP ZUV. To, že se od počátku na tvorbě dokumentu podílely i školy, přispívá k vytvoření kvalitního RVP a lze reálně předpokládat, že učitelé budou dobře připraveni. RVP ZUV je koncipován i pro nevidomé učitele v Brailově písmu současně s použitím výukové metody Ganttova schématu (jasná a přehledná výuková názorová mapa). Ve spolupráci s Českým rozhlasem probíhá pravidelné regionální vysílání za účasti pilotních ZUŠ s názvem ZUŠ na vlnách Českého rozhlasu, aneb umění podle školské normy.

V loňském školním roce se prezidentkou **Asociace základních uměleckých škol ČR** stala ředitelka krajské ZUŠ v Písku. Ze 478 ZUŠ v republice je členem AZUŠ 330 škol, což je více než dvě třetiny celkového počtu.

V roce 2006/2007 svoji působnost rozšířily tyto školy :

ZUŠ Bechyně - do Sudoměřic
ZUŠ Trhové Sviny - do Sv. Jana nad Malší
ZUŠ České Budějovice – v ul. L. Kuby v ČB
ZUŠ Český Krumlov – do Brloha a Chvalšín
ZUŠ Tábor – do MladéVožice a Opařan

Z 22 krajských ZUŠ jich 16 sídlí v pronajatých prostorách a za jejich používání hradí nájemné. Ostatních 6 škol nájemné nehradí, neboť sídlí v budovách kraje, nebo obce budovu pronajímají za symbolickou 1,- Kč. Nájemné a veškeré ostatní provozní náklady hradí ZUŠ z úplaty za vzdělání, kterou vybírají od rodičů žáků.

Základní umělecké školy stejně jako ostatní školy mohou svou situaci v rámci vybavení škol ICT řešit prostřednictvím projektů podaných v rámci OPVK v programovém období 2007 – 2013. Základní umělecké školy se účastnily soutěží vyhlášených MŠMT – v roce 2006/2007 soutěže dechových orchestrů, tanečních a jazzových orchestrů, literárně dramatického oboru a komorní hry. Dobrých výsledků dosahovaly i v ostatních soutěžích jak národních, tak mezinárodních.

Mimo těchto soutěží pořádaly pro veřejnost velikonoční, vánoční koncerty, učitelské, absolventské, žákovské, výchovné koncerty, třídní přehrávky, závěrečné koncerty, vernisáže, výstavy výtvarné výchovy, veřejné hodiny tanečního oboru, recitační odpoledne pro rodiče a veřejnost, spolupracovaly se školami – MŠ, ZŠ, SŠ, městy, obcemi a ostatními institucemi, které je požádaly o umělecký program.

V současné době je potřeba tuto oblast školství podporovat v rámci možností, především ale stabilizovat stávající síť těchto škol, dále ji nerozšiřovat, ale dát školám možnost jejich širšího rozvoje prostřednictvím fondů EU.

2.6 Poradenské služby

Poradenské služby dětem, žákům a studentům, jejich zákonným zástupcům, školám a školským zařízením poskytovaly ve školním roce 2006/2007 pedagogicko - psychologická poradna (PPP), speciálně pedagogická centra (SPC) a středisko výchovné péče.

Pedagogicko-psychologická poradna v Českých Budějovicích s odloučenými pracovišti ve všech okresech JČK zajišťovala pro děti, žáky, studenty, jejich zákonné zástupce, pro školy a školská zařízení odborné speciálně pedagogické a pedagogicko-psychologické služby. Řešila problémy výukové, výchovné, dále integraci zdravotně postižených žáků, bariérové poradenství, preventivní činnost včetně protidrogové prevence. Pravidelnou náplní poradenské práce pedagogicko - psychologické poradny bylo i metodické vedení výchovných poradců základních škol. Kontakt s výchovnými poradci středních škol byl řešen individuálně podle potřeby. Poradna dále prováděla skupinová vyšetření, setkání terapeutických skupin, výcvikových skupin. Zabývala se depistáží a diagnostikou dětí s mimořádným nadáním.

Tabulka č. 38 Počet klientů pedagogicko - psychologické poradny ve školním roce 2006/2007

Školy, školská zařízení	Klienti, kterým byla poskytnuta péče			
	celkem	z toho individuální		skupinová
		celkem	z toho komplexně vyšetřených	
Mateřské školy	1 560	1 543	1 380	17
Základní školy	4 653	4 480	3 078	194
Střední školy	262	252	252	10
Konzervatoře	4	4	0	0
VOŠ	8	8	4	0
Rodiny, nezařazení	109	109	85	0

Komplexní poradenské služby v péči o děti, žáky a studenty se zdravotním postižením poskytovalo v JČK kraji ve školním roce 2006/2007 celkem 6 speciálně pedagogických center (SPC) specializovaných podle druhu zdravotního postižení (tělesné, smyslové, mentální, vady řeči, více vad, poruchy autistického spektra). SPC působila při školách samostatně zřízených pro žáky se speciálními vzdělávacími potřebami (4 SPC zřízena JČK, 1 SPC soukromým zřizovatelem a 1 SPC MŠMT).

Tabulka č. 39 Počet klientů, jimž byla poskytnuta péče SPC ve školním roce 2006/2007

	Z běžných škol				Ze spec. tříd a spec. škol			Školsky nezařazení
	MŠ	ZŠ	SŠ	VOŠ	MŠ	ZŠ	SŠ	
Klienti celkem	654	492	53	3	71	289	12	132
Mentálně postižení	52	88	0		12	139	4	45
Sluchově postižení	21	57	24	3	1	0	0	3
Zrakově postižení	16	43	14		21	0	2	0
Vady řeči	501	206	3		0	0	0	9
Tělesné postižení	18	36	7		17	25	3	23
S více vadami	24	25	3		14	116	3	47
Autisté	15	12	2		3	9	0	1
Ostatní	7	25	0		3	0	0	4

Střediska výchovné péče v Českých Budějovicích, Strakonících a Českém Krumlově - odloučená pracoviště Dětského diagnostického ústavu a Dětského domova se školou Homole poskytovala preventivní výchovnou péči dětem s rizikem poruch chování nebo s již rozvinutými projevy poruch chování a negativních jevů v sociálním vývoji.

2.7 Vzdělávání dětí, žáků a studentů se speciálními vzdělávacími potřebami a dětí, žáků a studentů mimořádně nadaných

Speciální vzdělávání bylo v r. 2006/2007 poskytováno dětem, žákům a studentům, u kterých byly zjištěny speciální vzdělávací potřeby na základě speciálně pedagogického, popřípadě psychologického vyšetření. Jednalo se především o žáky mentálně, smyslově nebo tělesně postižené, žáky s vadami řeči, s kombinovaným postižením, autismem, vývojovými poruchami učení a chování, děti umístěné v zařízeních pro výkon ústavní výchovy a ochranné výchovy.

Vzdělávání žáků se speciálními vzdělávacími potřebami bylo realizováno s pomocí podpůrných opatření - např. speciálních metod, postupů, kompenzačních, rehabilitačních a učebních pomůcek, speciálních učebnic, zajištěním služeb asistenta pedagoga. Speciální vzdělávání se uskutečňovalo formou individuální integrace, skupinové integrace, ve školách samostatně zřízených pro žáky se zdravotním postižením nebo kombinací více forem.

Děti, žáci a studenti se zdravotním postižením byli ve školním roce 2006/2007 individuálně integrováni ve všech druzích běžných škol, v největší míře ve školách základních. V mateřských školách bylo integrováno nejvíce dětí s vadami řeči, v základních a středních školách žáků s vývojovými poruchami učení a chování. V mnoha případech byli žáci vzděláváni podle individuálních vzdělávacích plánů. Vzrostl počet těžce zdravotně postižených dětí a žáků integrovaných v běžných mateřských a základních školách s podporou pedagogické asistence. V mateřských školách působilo 14 asistentů pedagoga, v základních školách 89 asistentů pedagoga, ve středních školách 3 asistenti. Dále školy využívaly při vzdělávání dětí a žáků se zdravotním postižením osobní asistenty, financované úřady práce.

Tabulka č. 40 Počet individuálně integrovaných dětí a žáků ve školním roce 2006/2007

Druh postižení	MŠ	ZŠ	SŠ
Mentální	15	32	17
Sluchové	14	48	10
Zrakové	6	30	6
S vadami řeči	76	33	0
Tělesně	20	50	15
Autismus	5	9	1
Vývoj.poruchy učení a chování	9	1 529	86
S více vadami	14	55	3
Celkem	159	1 786	138

Tabulka č. 41 Počet individuálně integrovaných zdravotně postižených dětí a žáků

Druh školy	Počet dětí a žáků ve školních letech					
	2001/02	2002/03	2003/04	2004/05	2005/06	2006/07
Mateřské školy	193	182	144	117	139	159
% z celk. počtu dětí MŠ	1,06	0,99	0,78	0,63	0,78	0,87
Základní školy	2 540	2 448	2 262	2 224	1 919	1 786
% z celk. počtu žáků ZŠ	3,95	3,94	3,78	3,86	3,47	3,38
Střední školy	31	138	156	111	122	138
% z celk. počtu žáků SŠ	0,09	0,40	0,45	0,33	0,36	0,40

Děti a žáci se zdravotním postižením se vzdělávali ve třídách pro zdravotně postižené zřízených v běžných základních a mateřských školách. V mateřských školách byly nejvíce zastoupeny třídy pro děti s vadami řeči a v základních školách třídy pro žáky s vývojovými poruchami učení a chování.

Tabulka č. 42 Třídy pro děti a žáky se zdravotním postižením ve školním roce 2006/2007

Druh školy	Celkem		Mentální postižení		Zrakové postižení		Vývojové poruchy učení a chování		Vady řeči		Více vad	
	Tříd	Žáků	Třídy	Žáci	Třídy	Žáci	Třídy	Žáci	Třídy	Žáci	Třídy	Žáci
MŠ	7	77	1	12	1	14	0	0	4	43	1	8
ZŠ	18	180	6	41	2	8	10	131	0	0	0	0

Ve školním roce 2006/2007 bylo v běžných základních školách diagnostikováno 57 mimořádně nadaných žáků, z nich se 29 žáků vzdělávalo ve třídách pro mimořádně nadané žáky zřízených v ZŠ Máj II. v Českých Budějovicích.

2.7.1 Školy samostatně zřízené pro žáky se speciálními potřebami, etopedická zařízení

Tabulka č. 43 Počty škol pro žáky se speciálními vzdělávacími potřebami

Ředitelství a součásti	Celkem ředitelství	MŠ	ZŠ	ZŠ prakt.	ZŠ spec.	OU	PrŠ	Přípravný stupeň (škol. zařízení)
Zřizovatel - kraj	25	6	8	22	14	1	6	8
Ostatní zřizovatelé	6	4	4	4	3	2	4	3

Tabulka č. 44 Počty dětí a žáků „speciálních škol“ ve školním roce 2006/2007

Školy samostatně zřízené JČK pro děti a žáky se speciálními potřebami	Druhy a typy škol - počet dětí, žáků					
	Mateřská škola (MŠ)	Základní škola (ZŠ)	Základní škola praktická	Základní škola speciální	Praktická škola	Odborné učiliště (OU)
MŠ, ZŠ a Praktická škola České Budějovice	14	28	137		11	
ZŠ a Praktická škola Trhové Sviny			70	49	10	
MŠ pro zrakově postižené České Budějovice	56					
ZŠ logopedická Tůn nad Vltavou		23	15			
ZŠ a Praktická škola Kaplice			53		0	
ZŠ Český Krumlov			122	18		
ZŠ praktická Loučovice			31	5		
DD, ZŠ a ŠJ Horní Planá			43			
ZŠ Dačice			66	11		
ZŠ praktická Třeboň			76			
MŠ, ZŠ a Praktická škola Jindřichův Hradec	10	11	151	40	6	
DD, MŠ, ZŠ, Praktická škola, ŠJ, ŠD, ŠK a Přípravný stupeň	5	14	92	31	12	
ZŠ Prachatice		24	81	8		
ZŠ praktická Vimperk			55	4		
DD, ZŠ a ŠJ Zichovec			11			
DD, ZŠ, ŠJ a ŠD Volyně			27			
ZŠ a MŠ Strakonice	34	12	71	17		
ZŠ Blatná			30			
Domov Petra a ZŠ speciální Mačkov				29		
ZŠ Vodňany			52	7		
DD, ZŠ a ŠJ Radenín			25			
OU, Praktická škola a Základní škola Soběslav			89		0	212
MŠ a ZŠ Tábor	10	10	88	13		
ZŠ speciální Klíček, Tábor -Záluží				14		
ZŠ při Dětské psychiatrické léčebně Opařany		38	39	30		
Celkem	129	160	1 424	276	39	212

V JČK dále působilo ve školním roce 2006/2007 celkem 6 právních subjektů samostatně zřízených pro vzdělávání dětí a žáků se speciálními vzdělávacími potřebami:

Zřizovatel MŠMT:

- Dětský diagnostický ústav, dětský domov se školou, středisko výchovné péče, základní škola a školní jídelna Homole,
- Výchovný ústav, střední škola a školní jídelna Jindřichův Hradec,
- Mateřská škola, základní škola a střední škola pro sluchově postižené v Českých Budějovicích;

Zřizovatel církev:

- Mateřská škola, základní škola speciální a praktická škola Diakonie CCE Rolnička Soběslav;

Zřizovatel soukromá právnická osoba:

- Mateřská škola, Základní škola a Praktická škola při DC ARPIDA – centrum pro děti a mládež se zdravotním postižením, o.p.s., v Českých Budějovicích,
- Základní škola a mateřská škola při sanatoriu s.r.o. Javorník.

Kromě škol samostatně zřízených pro děti a žáky se speciálními vzdělávacími potřebami bylo ještě 8 dalších odborných učilišť (OU) zařazeno jako součást středních škol s celkovým počtem 782 žáků.

Síť škol samostatně zřízených pro děti a žáky se speciálními vzdělávacími potřebami je v JČK vyhovující, dostatečně pokrývá všechny druhy postižení. Rozšířila se nabídka pro děti a žáky s poruchami autistického spektra, kteří jsou vzděláváni ve speciálních třídách při základních školách praktických a speciálních, případně jsou žáci integrováni do tříd speciálních škol. Do základních škol speciálních byli také zařazováni žáci s těžším mentálním postižením a s kombinovanými vadami, kteří byli vzděláváni podle Rehabilitačního programu pomocné školy.

Etopedická zařízení

Ústavní výchovu nebo ochrannou výchovu pro děti a mládež ve věku od 3 do 18 let, případně 19 let (nejdéle do 26 let do ukončení přípravy na budoucí povolání) zajišťovaly v JČK ve školním roce 2006/2007 dětské domovy, dětský domov se školou a výchovný ústav. MŠMT je zřizovatelem Diagnostického ústavu, dětského domova se školou, střediska výchovné péče, základní školy a školní jídelny, České Budějovice, Homole. Tento právní subjekt zajišťoval komplexní vyšetření dětí a mládeže s nařízenou ústavní výchovou nebo uloženou ochrannou výchovou, dětí umístěných na žádost rodičů nebo na základě předběžného opatření soudu, poskytoval dále vzdělávání, preventivní speciálně pedagogickou a psychologickou pomoc dětem a mládeži s rizikem nebo projevy poruch chování, poskytoval i odborné konzultace rodičům a učitelům. MŠMT zřídilo dále Výchovný ústav, střední školu a školní jídelnu se sídlem v Jindřichově Hradci a Mateřskou školu, základní školu a střední školu pro sluchově postižené v Českých Budějovicích, jejíž součástí je dětský domov určený především pro děti se zdravotním postižením. Jeden dětský domov je zřízen soukromým subjektem - Soukromý dětský domov Zbytiny – Koryto, s. r. o.

JČK spravuje 7 dětských domovů. Dětské domovy zajišťují náhradní péči především dětem s nařízenou ústavní výchovou, které nemají závažné poruchy chování. Plní zejména úkoly výchovné, vzdělávací a sociální. Dětské domovy internátního typu byly přebudovány na dětské domovy rodinného typu, ve kterých vznikly rodinné buňky po 6 - 8 dětech. Děti se podílejí podle svých možností na chodu rodinné buňky, prostředí by mělo co nejvíce simulovat rodinné prostředí. Zbývá ještě zrekonstruovat dětský domov ve Zvíkovském Podhradí a část dětského domova ve Volyni. Dětské domovy v Písku a Radeníně umístily několik rodinných skupin do samostatných bytových jednotek mimo dětský domov, což umožňuje dětem větší integraci do běžného prostředí.

Tabulka č. 45 Dětské domovy zřizované JČK – údaje za školní rok 2006/2007

Dětské domovy zřizované JČK	Lůžková kapacita DD	Počet dětí k 31.10. 2006	z toho umístění na základě		
			nařízené ústavní vých.	předběžného opatření	žádosti rodičů
DD a ŠJ Boršov nad Vltavou	40	36	36	0	0
DD, ZŠ a ŠJ Horní Planá	72	64	60	4	0
DD, MŠ, ZŠ, Praktická škola, ŠJ, ŠD, ŠK a Přípr. stupeň ZŠ spec. Písek	48	49	49	0	0
DD a ŠJ Zvíkovské Podhradí	21	19	18	1	0
DD, ZŠ a ŠJ Žichovec	32	25	22	3	0
DD, ZŠ, ŠJ a ŠD Volyně	40	36	33	3	0
DD, ZŠ a ŠJ Radeníň	48	49	47	2	0
Celkem	301	278	265	13	0

2.8 Zájmové vzdělávání

Školní družina, školní klub

Aktivity školních družin i školních klubů (ŠD, ŠK) v oblasti zkvalitňování nabídky náplně volného času je nutno i nadále rozvíjet, a to zejména tam, kam nezasahují nabídky domů dětí a mládeže. Je vhodné podnítit aktivitu pedagogů ochotných pracovat s dětmi i ve svém volném čase a najít způsob, jak je ohodnotit. Výhodou je pedagogická způsobilost vedoucích kroužků, možnost využití prostor ve školách, které jsou odpoledne a navečer poloprázdné, i určitá kontrolovatelnost úrovně vedení zájmového útvaru. Pokud by měly školy dostatek finančních prostředků na odměňování, staly by se zájmové aktivity při školách vyhledávanými možnostmi zájmového vzdělávání a zájmových aktivit.

Ve školním roce 2006/2007 docházelo v JČK do školních družin celkem 16 146 žáků a do školních klubů 1 907 žáků.

Tabulka č. 46 Počet zapsaných žáků - školní družiny

	2003/2004	2004/2005	2005/2006	2006/2007	2007/2008
ŠD-obec	15 207	14 817	14 843	15 304	15 481
ŠD-kraj	436	424	474	495	545
Celkem ŠD	15 643	15 241	15 317	15 799	16 026

Tabulka č. 47 Počet zapsaných žáků - školní kluby

	2003/2004	2004/2005	2005/2006	2006/2007	2007/2008
ŠK-obec	1 846	1 664	1 248	1 690	1 593
ŠK-kraj	58	65	44	47	45
Celkem ŠK	1 904	1 729	1 292	1 737	1 638

Tabulka č. 48 Počet dětí ZŠ ve školním roce 2006/2007, školní družiny, školní kluby

ŠD, ŠK - zřizovatel obec, kraj								
	Počet žáků 1. st. ZŠ	Počet žáků 2.st. ZŠ a nižšího stupně gymnázíí a konzervatoře	Školní družiny		Školní kluby		ŠD	ŠK
			oddělení	žáků	počet škol s klubem	žáků	% z	% z
							počtu žáků 1. st. ZŠ	počtu žáků 2. st. ZŠ
ČB	7 953	7 532	150	4 284	4	198	53,9	2,6
ČK	3 081	2 929	50	1 378	3	64	44,7	2,2
JH	4 365	4 385	89	2 259	3	230	51,8	5,2
PI	3 191	3 048	58	1 817	10	304	56,9	10
PT	2 446	2 325	48	1 095	2	46	44,8	2
ST	3 079	3 013	78	2 257	3	62	73,3	2,1
TA	4 395	4 350	97	2 709	10	833	61,6	19,1
Celkem	28 510	27 582	570	15 799	35	1 737	55,4	6,3

ŠD, ŠK - zřizovatel církev

	Počet žáků 1. st. ZŠ	Počet žáků 2. st. ZŠ a nižšího stupně gymnázíí	Školní družiny		Školní kluby	
			oddělení	žáků	počet škol s klubem	žáků
Celkem	250	269	6	169	1	100

ŠD, ŠK - zřizovatel soukromník

	Počet žáků 1.st. ZŠ	Počet žáků 2. st. ZŠ a nižšího stupně gymnázíí	Školní družiny		Školní kluby	
			oddělení	žáků	počet škol s klubem	žáků
Celkem	150	111	12	178	1	70

Kraj celkem

	Počet žáků 1. st. ZŠ	Počet žáků 2. st. ZŠ a nižšího stupně gymnázíí	Školní družiny		Školní kluby	
			oddělení	žáků	počet škol s klubem	žáků
	28 910	27 962	588	16 146	37	1 907

ŠD a ŠK realizovaly zájmové vzdělávání zejména formou odpočinkových, rekreačních a zájmových činností. Plnily i důležitou úlohu při přípravě žáků na vyučování. Družiny a kluby jsou v provozu po celý rok. V rámci úsporných opatření a podle potřeb, které vycházejí z místních podmínek, bývá v období prázdnin zpravidla provoz družin a klubů přerušen. Zřizovatel vždy určí, kdy a jaká ŠD, ŠK bude v daném regionu během prázdnin v provozu. Materiální a personální podmínky pro práci školních družin lze hodnotit jako optimální.

V JčK je počet ŠD a ŠK při ZŠ zařazených do rejstříku škol a školských zařízení odpovídající republikovému průměru. Během školního roku 2006/2007 pokračovala realizace Koncepte rozvoje zájmového vzdělávání v JčK, která byla schválena usnesením Zastupitelstva JčK č. 22/2006/ZK ze dne 7. 3. 2006. Tato koncepce se zabývá opatřeními k zajištění dalšího rozvoje zájmového vzdělávání a zároveň stanovuje regulativy pro cílové kapacity a počty ŠD a ŠK v rejstříku škol a školských zařízení v JčK.

2.8.1 Domy dětí a mládeže

Domy dětí a mládeže (DDM) zauímají významné místo mezi subjekty zabezpečujícími a rozvíjejícími zájmové vzdělávání pro děti, žáky, studenty, pedagogické pracovníky, zákonné zástupce nezletilých účastníků, popřípadě další fyzické osoby. Od 1. 1. 2005 se řadí DDM do školských zařízení, ve kterých se uskutečňuje zájmové vzdělávání. Počet účastníků pravidelné i příležitostné zájmové činnosti oproti školnímu roku 2005/2006 mírně vzrostl, což je trend velmi pozitivní a vypovídá o velmi dobré kvalitě zájmového vzdělávání v DDM. V nabídce se objevují zejména aktivity pro děti školního věku, ale i pro předškoláky, pro společnou činnost rodičů s dětmi i pro dospělé. Pravidelných činností DDM se v JčK týdně zúčastní 12 078 dětí a mládeže.

Tabulka č. 49 Počty zapojených dětí a mládeže v zájmových činnostech ve školním roce 2006/2007**DDM - zřizovatel kraj**

	Pravidelná činnost		Příležitostná činnost	
	Počet zájmových útvárů	Členové zájmových útvárů	Počet akcí	Počet účastníků
České Budějovice	196	2 041	531	48 561
Český Krumlov	88	968	102	6 814
Jindřichův Hradec	110	1 094	228	12 113
Kaplice	39	396	218	12 422
Písek	133	1 090	213	11 499

Prachatice	158	1 863	298	15 771
Strakonice	101	900	248	5 800
Blatná	38	421	74	2 487
Tábor	60	688	41	4 922
Veselí n. Lužnicí	36	371	58	6 415
Soběslav	40	495	92	4 231
Celkem	999	10 327	2 103	131 035

DDM - zřizovatel obec

	Pravidelná činnost		Příležitostná činnost	
	Počet zájmových útvarů	Členové zájmových útvarů	Počet akcí	Počet účastníků
Týn nad Vltavou	72	719	69	4 154

DDM - zřizovatel církev

	Pravidelná činnost		Příležitostná činnost	
	Počet zájmových útvarů	Členové zájmových útvarů	Počet akcí	Počet účastníků
Salesiánské středisko mládeže ČB	53	888	35	995

DDM - zřizovatel soukromník

	Pravidelná činnost		Příležitostná činnost	
	Počet zájmových útvarů	Členové zájmových útvarů	Počet akcí	Počet účastníků
DC Arpida	14	144		

Kraj celkem

	Pravidelná činnost		Příležitostná činnost	
	Počet zájmových útvarů	Členové zájmových útvarů	Počet akcí	Počet účastníků
	1 138	12 078	2 207	136 184

Tabulka č. 50 Počet zapsaných žáků k pravidelné činnosti v DDM

	2003/2004	2004/2005	2005/2006	2006/2007	2007/2008
DDM	8 412	8 409	10 370	10 327	10 565

V současné době na území JčK působí 14 DDM, z toho Jihočeský kraj zřizuje 11 DDM: České Budějovice, Český Krumlov, Jindřichův Hradec (odloučená pracoviště Dačice a Třeboň), Písek (odloučené pracoviště Milevsko), Strakonice (odloučené pracoviště Vodňany), Prachatice (odloučená pracoviště Vimperk, Volary a Netolice), Tábor, Blatná, Kaplice, Veselí nad Lužnicí, Soběslav.

Dále je v regionu jeden DDM církevní (Salesiánské středisko mládeže – dům dětí a mládeže České Budějovice), jedno středisko pro volný čas dětí a mládeže je soukromé (Dětské centrum Arpida České Budějovice) a jeden DDM zřizuje Město Týn nad Vltavou.

DDM v okresních městech organizují okresní kola postupových soutěží žáků základních a středních škol, DDM v Č. Budějovicích také většinu krajských kol soutěží a olympiád. Všechny DDM organizují aktivity i v době hlavních a vedlejších prázdnin. Dobře se rozvíjí spolupráce se školami v okresech, zvyšuje se nabídka pravidelných zájmových aktivit, příležitostných i jednorázových spontánních akcí.

V Jihočeském kraji je počet DDM zařazených do rejstříku škol a školských zařízení včetně detašovaných pracovišť v současné době optimální a nepočítá se s jejich rozšiřováním, ale zájmem je stabilizovat současnou nabídku. DZ JČK je hledání vlastních prostorů tam, kde jsou současné DDM zřizované krajem v nájmu.

2.9 Školská zařízení

2.9.1 Zařízení školního stravování

Tabulka č. 51 Vývoj počtu stravovaných dětí, žáků a studentů v letech 2004 - 2007

Školní rok	Celkem	MŠ	I. st. ZŠ	II. st. ZŠ vč. niž. st. 6 - 8 letých Gy	Gy, SOŠ, SOU a VOŠ, bez niž. st. 6 - 8 letých Gy a konzervatoří (střední školy)
2004 - 2005	24 516	61	278	1 809	22 368
2005 - 2006	24 128	66	275	1 576	22 211
2006 - 2007	23 534	78	256	1 759	21 441

V zařízeních školního stravování zřizovaných JČK bylo ve školním roce 2006/2007 zapsáno 23 534 dětí, žáků a studentů. Některá školská zařízení a školy požádaly o tzv. „náhradní stravování“ ve smyslu § 2 vyhlášky č. 107/2005 Sb., o školním stravování. Dle výkazu Z 17-01 se jedná pouze o 906 žáků, z toho 714 žáků krajských škol, 146 žáků obecních škol a 46 žáků soukromých škol.

Pokles počtu žáků v režimu náhradního stravování oproti loňskému roku je způsoben tím, že se podařilo školám zabezpečit stravování žáků zúčastňujících se praktického výcviku ve školních jídelnách jak krajských, tak obecních. S ohledem na Dotační program vyhlášený MŠMT dne 21. 2. 2007 na zajištění náhradního stravování podle § 122, odst. 4. zákona č. 561/04 Sb., byla dotace (bez právního nároku) poskytnuta těm, kteří se do 15.10.2007 obrátili s žádostí na MŠMT a splnili předepsané podmínky (včetně stanoviska a vyjádření příslušného kraje).

Nadále zůstalo 3 412 dětí, žáků a studentů ze škol zřizovaných JČK, kteří se stravují v zařízeních školního stravování zřizovaných obcí. Důvodem tohoto řešení je především absence zařízení školního stravování zřizovaného krajem v dané lokalitě.

Tabulka č. 52 Přehled o stravovaných dětech, žácích, studentech a dospělých v roce 2006/2007

Celkem strávnicků	30 219	Rozdělení dětí, žáků a studentů podle věkových skupin a typů škol					
z toho cizí	2 525	MŠ	I.st. ZŠ	II.st. ZŠ vč. niž. st. 6-8 letých Gy	Střední školy	VOŠ	Výkon úst. ochr. vých.
zaměstnanci	4 160	78	256	1 759	20 334	1 101	6
děti, žáci, studenti	23 534						

Tabulka č. 53 Počty zaměstnanců školních jídelen a přepočtení na úvazky v roce 2006- 2007

Vedoucí ŠJ		Kuchaři		Ostatní zaměstnanci ŠJ		Celkem	
fyzické osoby	přepočtení	fyzické osoby	přepočtení	fyzické osoby	přepočtení	fyzické osoby	přepočtení
61	53,8	319	303,6	153	104,7	528	462,3

Celkový počet zařízení školního stravování zařazených do rejstříku škol a školských zařízení vzrostl ve sledovaném období o dalších 10 ŠJ- výdejen a 1 školní jídelnu.

Tabulka č. 54 Přehled školních jídelen a výdejen v okresech JČK

Okres	Zřizovatel					
	Kraj		Církev		Soukromník	
	školní jídelny	výdejny	školní jídelny	výdejny	školní jídelny	výdejny
České Budějovice	16	6	1	2	2	
Český Krumlov	4	2				
Jindřichův Hradec	6	3				
Písek	8	4				
Prachatice	6	1				
Strakonice	11	2				
Tábor	10	4		2	1	2
Celkem	61	22	1	4	3	2
	83		5		5	

Právní podmínky se v průběhu rekonstrukcí školních jídelen několikrát změnilly (legislativa našeho státu, legislativa EU). Je v nich kladena jednoznačná odpovědnost za bezpečnost pokrmů na provozovatele stravovacích služeb (v našem případě tzn. na školy a školská zařízení). Tato skutečnost má za následek zvýšené nároky na kvalitní projekty v této oblasti. Požadavky provozovatelů musí vést ke splnění legislativních požadavků na objekt, na provozní prostory umožňující správnou výrobní praxi, stavební řešení, dobré technologické vybavení, zajištění možnosti kvalitního skladování surovin, včetně samotného výdeje pokrmů apod.

V rámci plánu kontrol na II. pololetí roku 2006 a I. pololetí roku 2007 bylo provedeno v zařízeních školního stravování celkem 9 kontrol, které byly zaměřeny na plnění povinností vyplývajících z obecně závazných právních předpisů ve smyslu zákona č. 552/1991 Sb., o státní kontrole (zejména dodržování ustanovení školského zákona).

2.9.2 Domovy mládeže

Ve školním roce 2006/2007 zajišťovala ubytovací služby následující zařízení: 4 samostatné DM, 4 internáty, 1 soukromý DM, 1 církevní DM a 43 DM při středních školách, tedy celkem 53 zařízení v kraji. V internátech bylo ubytováno 179 žáků, soukromý DM poskytl 45 lůžek, církevní DM nabídl 30 míst k ubytování.

Tabulka č. 55 Porovnání počtu ubytovaných (bez internátů a soukromého DM) ve školních letech

	2001/2002	2002/2003	2003/2004	2004/2005	2005/2006	2006/2007
České Budějovice	2 323	2 178	2 107	2 007	1 376	1 894
Český Krumlov	170	173	175	179	187	161
Jindřichův Hradec	843	802	790	714	680	682
Písek	862	834	821	763	706	700
Prachatice	581	560	538	507	386	418
Strakonice	1 147	1 202	1 229	1 246	1 200	1 150
Tábor	1 652	1 732	1 569	1 584	1 938	1 378
Celkem	7 578	7 481	7 229	7 000	6 473	6 383

Ubytování žáků středních škol, studentů vyšších odborných škol a dětí, žáků se zdravotním postižením, stravování a hlavně výchovně vzdělávací činnost domovů mládeže a internátů je zajišťována pracovníky s odpovídající odborností, kteří ubytovaným nabízejí pestrou zájmovou činnost. V této oblasti je vytvořena velmi úzká spolupráce se školami v podobě využívání prostor sportovišť a odborně vybavených učeben.

Pořádány byly dny otevřených dveří, besedy, sportovní turnaje, školení, koncerty, výstavy. Pro větší informovanost veřejnosti o ubytovacích kapacitách v JČK byla i v tomto roce uveřejněna na internetových stránkách KÚ JČK tabulka s kontakty, kapacitou DM a internátů a dalšími informacemi, které často zajímají nejen samotnou rodičovskou veřejnost, ale i různé sportovní a kulturní organizace, hledající možnosti ubytování v době pořádání svých aktivit. Přestože celkový počet ubytovaných v porovnání jednotlivých let klesá, je prvořadým úkolem všech zřizovatelů ubytovacích zařízení zajistit odpovídající hygienické a bezpečnostní podmínky.

2.9.3 Zařízení pro další vzdělávání pedagogických pracovníků a Středisko služeb školám; další vzdělávání pedagogických pracovníků

Zařízení pro další vzdělávání pedagogických pracovníků zajišťovalo další vzdělávání pedagogických, ale i nepedagogických pracovníků formou nabídky akreditovaných i neakreditovaných programů: kurzy, semináře přednášky, workshopy, metodické práce a poradenství a využíváním metodické knihovny v Táboře, která obsahuje cca 11 tisíc svazků, řada publikací je úzce specializovaná pro potřeby pedagogů.

Středisko služeb školám (SSŠ) je účelové školské zařízení, které pomáhá školám a školským zařízením při jejich činnosti, poskytuje školám a školským zařízením distribuční a metodickou pomoc včetně technické, materiálové a zprostředkovatelské.

Zabezpečuje služby v oblasti **ekonomické** (např. zajištění agendy PAM pro školy a školská zařízení, vedení účetnictví pro malé právní subjekty, poradenství v oblasti mzdové problematiky), v oblasti **spotřebního a jiného zboží** (např. zabezpečení a distribuce veškerých školních pomůcek, učebnic, školního a kancelářského nábytku, kancelářského zboží, ochranných pomůcek, dodávky výpočetní techniky), v oblasti **ostatních služeb** (např. revize, opravy, ubytovací a stravovací služby – Školící středisko Zadov chata Mládí a Blatnice u Mladé Vožice i pro nepedagogickou veřejnost), v oblasti **osobních počítačů** (např. prodej a servis, správa učeben, konzultace a odborná pomoc v oblasti výpočetní techniky), v oblasti **informačního servisu** (např. informace o školské legislativě a resortních předpisech, informace o novinkách v pedagogice, o projektech ve školství, zapůjčování vzorků učebnic a učebních textů včetně zapůjčení odborné literatury).

Organizace zpracovávala mzdovou agendu pro 133 škol a školských zařízení, účetní agendu pro 18 škol a školských zařízení v rámci kraje.

Další vzdělávání pedagogických pracovníků

Východiskem pro vzdělávání pedagogických pracovníků jsou vlastní potřeby škol a jejich individuální plány ve škole, které jsou zhodnoceny ve výročních zprávách jednotlivých škol a v kritériích vlastního hodnocení školy.

DVPP v kraji převážně zajišťovalo Zařízení pro další vzdělávání pedagogických pracovníků a Středisko služeb školám České Budějovice, Nemanická 7 (ZVaS) na pracovištích České Budějovice, Jindřichův Hradec, Strakonice a Tábor a Národní institut pro další vzdělávání (NIDV) zřizovaný MŠMT. Na vzdělávání pedagogů se v kraji podílely také některé školy a školská zařízení pořádáním akreditovaných programů, cyklů přednášek a seminářů zaměřených převážně na výpočetní techniku a informatiku, dále na vedení dokumentace škol a přijímací řízení, jazykové kurzy (Čj, Aj, Nj) a také kurzy věnované specifickým poruchám učení. V menší míře školy využívaly další instituce jako Jihočeskou univerzitu, Evropské informační centrum Jihočeské univerzity, Britské centrum, MŠMT a další vzdělávací instituce, které mají akreditované programy, a to podle svých potřeb a zaměření. Vyučující cizích jazyků využívali spolupráce v rámci projektů německých, anglosaských a francouzských vzdělávacích institucí.

ZVaS nabídlo za školní rok 2006/2007 celkem 372 vzdělávacích akcí. Nosnými pilíři bylo vzdělávání k připravované státní maturitě a akce na podporu implementace ŠVP. Vzdělávací akce využily v různém rozsahu všechny typy škol a školských zařízení.

ZVaS se zaměřuje na:

- semináře, workshopy a kurzy na podporu implementace ŠVP do škol, na semináře k Nové maturitě 2010
- dlouhodobé a krátkodobé kurzy v oblasti vzdělávání řídicích pracovníků
- jazykového vzdělávání, počítačové kurzy
- cykly pro učitele všech škol v oblasti prevence, platné legislativy, evaluace, klima školy atd.

Na tvorbě vzdělávacích akcí ZVaS spolupracovala s lektory vysokých škol z PF JU České Budějovice, z PF UK Praha, ze ZU v Plzni, s akreditovanými institucemi pro DVPP a vytipovanými lektory z řad pedagogických pracovníků a dále s metodiky pro jednotlivé předměty.

2.10 Další vzdělávání dospělých v rámci celoživotního učení

Dynamické změny ve společnosti a ekonomice, které se projevují i na trhu práce, vyžadují na pracovní síle neustále se vzdělávat, doplňovat a měnit kvalifikaci během celého profesního života. I přes zvyšující se počty účastníků dalšího vzdělávání se do něj dospělí obyvatelé kraje zapojují, ve srovnání s obyvateli ostatní států EU, jen málo. Využívají jen omezeně možnosti formálního vzdělávání na školách, nejvíce je rozšířeno neformální vzdělávání poskytované různými vzdělávacími institucemi nebo podniky. K dalšímu vzdělávání patří i sebevzdělání obyvatel, tzv. informální vzdělávání, které není statisticky sledováno.

V rámci neformálního vzdělávání hrají významnou roli rekvalifikace, které jsou určeny nezaměstnaným i zaměstnaným osobám k udržení či získání nového zaměstnání. Do neformálního vzdělávání jsou zapojeny cca 4 % obyvatelstva kraje. Přes úřady práce bylo v roce 2007 do rekvalifikačních kurzů v kraji zařazeno 3 382 osob. Mezi nejčastěji poskytované rekvalifikační kurzy patří základní obsluha PC, svářeň, řidič vysokozdvizného vozíku a řidič motorových vozidel skupiny C, účetnictví a technickoadministrativní dovednosti.

Na zabezpečení dalšího vzdělávání se v kraji podílejí jak soukromé, tak veřejné vzdělávací instituce.

S postupným poklesem počtu žáků na středních školách se tyto stále více zapojují do pořádání různých kurzů pro dospělé, zejména v rámci své doplňkové činnosti. Školy mají možnost propagovat své aktivity v této oblasti mimo jiné i v rámci Týdne vzdělávání dospělých, který je tradičně zaměřen na podporu vzdělávání a v roce 2007 proběhl již po čtvrté.

Rozvoj dalšího vzdělávání je oblast výrazně podporovaná prostředky Evropské unie. V letech 2005 až 2007 v rámci OPRLZ, opatření 3.3.-Rozvoj kapacit dalšího profesního vzdělávání bylo v kraji realizováno celkem 28 projektů v celkové částce cca 56 mil. Kč (z toho 9 projektů středních škol zřizovaných krajem, cca za 18 mil. Kč). Problematika dalšího vzdělávání byla také podpořena v rámci SROP, opatření 3.1 - Infrastruktura pro rozvoj lidských zdrojů v regionech. Projektem „Rozvoj kapacit celoživotního vzdělávání v perspektivních oborech“ získala VOŠ, SPŠ automobilní a technická, České Budějovice cca 23 mil. Kč a VOŠ, SŠ, COP, Sezimovo Ústí projektem „Pracoviště dalšího vzdělávání osob se zdravotním postižením pro uplatnění v praxi“ za více jak 10 mil. Kč. Tyto projekty byly již ukončeny a ve školním roce 2006/2007 byly využívány jejich výsledky. Další vzdělávání bylo též předmětem projektu SŠ, COP, Sezimovo Ústí, „Středisko pro usnadnění vstupu OZP (osob zdravotně postižených) a absolventů škol na volný trh práce“, za 1 565 tis. Kč hrazeného v rámci SROP 3.2.

Jihočeský kraj je dále společně s Ústeckým, Karlovarským, Pardubickým, Olomouckým a Zlínským krajem zapojen do tříletého systémového projektu podporovaného EU - UNIV

(Uznávání výsledků neformálního vzdělávání a informálního učení v sítích škol poskytujících vzdělávací služby pro dospělé), který trvá od srpna 2005 do července 2008. Jedná se o projekt MŠMT, který vypracoval NÚOV, jenž je zároveň hlavním partnerem a realizátorem projektu.

V JČK se do projektu zapojily v srpnu 2005 tyto školy:

- Střední průmyslová škola a Vyšší odborná škola, Písek
- Vyšší odborná škola a Střední zemědělská škola, Tábor
- Vyšší odborná škola, České Budějovice
- Vyšší odborná škola, Střední škola, Centrum odborné přípravy, Sezimovo Ústí
- Střední odborná škola elektrotechnická, Centrum odborné přípravy, Hluboká nad Vltavou
- Střední škola obchodu, služeb a podnikání, České Budějovice
- Střední škola a Vyšší odborná škola cestovního ruchu, České Budějovice
- Střední škola obchodní, České Budějovice
- Střední škola, České Velenice
- Střední odborné učiliště rybářské, Třeboň
- Vyšší odborná škola lesnická a Střední lesnická škola B. Schwarzenberga, Písek

V roce 2006 se k projektu neformálně připojily ještě další dvě školy:

- Vyšší odborná škola, Střední průmyslová škola automobilní a technická, České Budějovice
- Střední odborná škola veterinární a zemědělská, České Budějovice

V rámci tohoto projektu bylo dne 24.4.2007 Radou JČK zřízeno koordinační centrum projektu UNIV pod názvem Centrum uznávání celoživotního učení Jihočeského kraje, o.p.s. se sídlem v Sezimově Ústí, jehož cílem je širší zapojení škol do dalšího vzdělávání a rozšíření vzdělávací nabídky.

JČK podporuje rozvoj dalšího vzdělávání, které přispívá k vyšší vzdělanosti a flexibilitě obyvatel kraje a je nutnou podmínkou pro realizaci veškerých aktivit na jeho území. Na podporu rozvoje celoživotního učení je zaměřeno opatření 2.1. v rámci prioritní osy 2. Lidské zdroje a sociální soudržnost v Programu rozvoje Jihočeského kraje 2007 - 2013.

2.11 Prevence sociálně patologických jevů na školách a školských zařízeních

Od roku 1. 1. 2006 zodpovídá v přenesené i samostatné působnosti za oblast prevence sociálně patologických jevů ve vztahu k dětem a mládeži odbor sociálních věcí a zdravotnictví KÚ JČK, konkrétně oddělení prevence a humanitních činností. V první polovině školního roku 2006/2007 byla koordinační činnost v oblasti prevence sociálně patologických jevů řešena z důvodu fluktuace pracovníků na pozici Krajského školského koordinátora prevence sociálně patologických jevů spíše operativně na základě aktuálních potřeb. Od roku 1. 1. 2007 je již tato funkce v odpovídajícím rozsahu plně obnovena.

Pedagogicko-psychologická poradna České Budějovice zřídila „Metodické centrum metodiků prevence“, které má za cíl koordinovat práci okresních metodiků prevence (celkem 7 osob) na jednotlivých územních pracovištích PPP České Budějovice. Okresní metodici poskytovali ve školním roce 2006/2007 v oblasti prevence sociálně patologických jevů metodickou pomoc školám při tvorbě školních minimálních preventivních programů a žádostí o dotaci, zprostředkovávali kontakty na organizace působící na poli prevence apod. Okresní metodici prevence byli také nově ve školním roce 2006/2007 přizváni k odbornému hodnocení podaných projektů škol, školských zařízení a nestátních neziskových organizací v rámci dotačního Programu I MŠMT viz tabulka č. 56. To výrazně upevnilo spolupráci kraje a poradny a zároveň v oblasti prevence posílilo kompetence okresních metodiků.

Na krajském úřadě se pro okresní metodiky ve školním roce 2006/2007 uskutečnily 4 metodické porady. Od počátku roku 2007 se v rámci zvýšení vzájemné spolupráce krajská školská

koordinátorka prevence také pravidelně zúčastňuje regionálních metodických porad okresních metodiků se školními metodiky škol a školských zařízení v daném regionu. Cílem porad na krajské i okresní úrovni je především informování o nových dokumentech ze strany MŠMT a kraje, aktualitách v oblasti prevence a vzájemná výměna zkušeností.

Tabulka č. 56

Program I. MŠMT			
	Projekty škol	Projekty NNO	Dotace
2006	36	7	851 000 Kč
2007	39	4	895 000 Kč

Jihočeským krajem byly ve školním roce 2006/2007 finančně podpořeny projekty škol, školských zařízení a projekty nestátních neziskových organizací (NNO) na prevenci sociálně

patologických jevů z dotačního Programu I. MŠMT. Podpořené projekty byly zaměřeny převážně na vzdělávání a prohlubování sociálních dovedností pedagogů/školních metodiků prevence a dále na realizaci specifických preventivních aktivit z minimálně preventivních programů škol a školských zařízení.

JČK v rámci svého vlastního rozpočtu v roce 2006 podpořil služby protidrogové primární prevence jako součást AP PRK a dotační politiky odboru sociálních věcí a zdravotnictví ve výši 1 058, 82 tis. Kč. V roce 2007 byla uvolněna z rozpočtu JČK v rámci AP PRK na služby protidrogové primární prevence částka 1 000 tis. Kč.

3 VÝSLEDKY VZDĚLÁVÁNÍ V KRAJI

3.1 Analýza hodnotící výsledky vzdělávání v kraji a spolupráce s Českou školní inspekcí

Analýza vychází z inspekcí provedených Českou školní inspekcí (ČŠI) ve školním roce 2006/2007.

Tabulka č. 57 **Hodnotící stupnice**

vynikající, příkladné	funkční, běžný stav	podprůměrné, stav vyžaduje změnu v mnoha oblastech
1	2	3
příklad dobré praxe	standardní stav	rizikový stav
vynikající, příkladné	funkční, běžný stav	podprůměrné, stav vyžaduje změnu v mnoha oblastech

Předmětem inspekce škol zřizovaných krajem byly tyto oblasti:

- řízení školy
- personální podmínky a další vzdělávání pedagogických pracovníků
- podmínky ukončování studia
- přijímání žáků
- jazykové vzdělávání
- prevence sociálně patologických jevů
- využívání ICT ve výuce mimo předměty ICT
- rozvoj vlastního hodnocení školy

Výsledky inspekční činnosti provedené:

1) u škol zřizovaných krajem

V oblasti řízení, personálních podmínek a dalším vzdělávání pedagogických pracovníků byla jedna škola hodnocena stupněm 3-rizikový stav; ostatní školy - polovina hodnocena stupněm 2 a polovina stupněm +1; oblast ukončování studia, jazykového vzdělávání, přijímání žáků, prevence sociálně patologických jevů hodnocena u navštívených škol stupněm 2, v oblasti ICT nadpoloviční

většina škol hodnocena stupněm 2, ostatní stupněm +1 a v oblasti vlastního hodnocení byla polovina škol hodnocena stupněm 2 a polovina stupněm 1.

2) u mateřských škol

ČŠI zjišťovala a hodnotila podmínky, průběh a výsledky vzdělávání ve vztahu k účinné podpoře rozvoje osobnosti dětí a výchovy ke zdraví, sledovala pokrok v oblasti změn ve vzdělávání směřující k rozvoji klíčových kompetencí dětí, monitorovala výuku cizích jazyků v MŠ.

Třídy jsou většinou naplněny. Běžným jevem je výjimka z počtu dětí udělovaná zřizovatelem. V práci ředitele se pozitivně projevuje vliv funkčního studia a studia školského managementu. Učitelky respektují individualitu dítěte a vstřícně přistupují k integraci dětí se speciálními vzdělávacími potřebami. Zvyšuje se podíl pedagogů s vysokoškolským vzděláním. Daří se rozvíjet partnerské vztahy s rodiči a zřizovateli. Zlepšují se prostorové a hygienické podmínky i vybavenost školních zahrad.

Výuka cizího jazyka byla zařazena do ŠVP jen v několika školách.

ČŠI v závěrech svých šetření v některých případech uvádí, že proměna vzdělávacích činností ve smyslu kurikulární reformy nepostupuje požadovaným tempem, směřování ke klíčovým kompetencím nemá jednotný systém, mnohdy školy nemají dostatečnou zpětnou vazbu na výsledky vzdělávání a u některých škol není ještě zcela rozvinuto další vzdělávání pedagogických pracovníků.

3) u základních škol

ČŠI zjišťovala, zda školy cíleně podporují rozvoj čtenářské gramotnosti a čtenářských dovedností žáků a vytváří podmínky pro rozvoj těchto dovedností. Vyučující 1. stupně ZŠ mají požadovanou odbornou kvalifikaci. Oblasti čtenářské gramotnosti a oblasti čtenářských dovedností je systematicky věnována pozornost. Ředitelé podporují další vzdělávání učitelů v této oblasti. Výuka probíhala v příjemné vstřícné atmosféře. Školy věnují utváření a posilování klíčových kompetencí náležitou pozornost.

Negativním jevem je citelný nedostatek prostředků na rychlejší obnovu a doplňování knižních fondů škol.

Sledování a vyhodnocování čtenářské gramotnosti na 2. stupni ZŠ je součástí celkové kontrolní činnosti prováděné vedením škol. Na rozvoji se podílejí zejména vyučující českého jazyka a literatury, kteří je vnímají jako prioritu. Učitelé kladou důraz nejen na porozumění psanému textu, ale i na jeho interpretaci, na rozvíjení komunikačních dovedností a na rozvoj kritického myšlení žáků.

Cizí jazyky vyučují doposud z velké části učitelé s odbornou kvalifikací pro jiné předměty. V anglickém jazyce byla personální situace méně příznivá než v jazyce německém. Jazykové učebny škol zpravidla nepokrývají potřeby všech skupin žáků. Školy se zapojují do mezinárodních projektů ojediněle, ke standardu patří organizování školních olympiád a konverzačních soutěží.

3.2 Zaměstnatelnost absolventů středních a vyšších odborných škol

Nezaměstnanost je hlavním ukazatelem charakterizujícím uplatnění absolventů na trhu práce. Míra registrované nezaměstnanosti se v celorepublikovém srovnání vyvíjí v JČK stále příznivě, k 31.12.2006 – 5,7%, k 31.12.2007 – 4,5% (ČR – 7,7 % ke konci roku 2006 a 6,0% ke konci roku 2007). Některé skupiny, označované jako problémové, tyto hodnoty jak v kraji, tak celorepublikově překračují. K těmto skupinám se řadí absolventi škol a mladiství.

Problémy samotných absolventů při uplatnění na trhu práce spočívají nejen v tom, že mají nedostatečnou praxi, ale neumí se ani dostatečně orientovat v nabídce volných pracovních míst, jejich manuální a psychosociální dovednosti neodpovídají požadavkům zaměstnavatelů. Absolventi mají snahu začít pracovat ve vyšších pozicích spojených často s nereálnou představou o výši nástupních příjmů a dále nemívají dostatečnou motivaci najít zaměstnání ve vystudovaném

oboru. Ve většině případů neúspěch při hledání zaměstnání nesouvisí se získanou profesí, ale s osobností absolventa a případně objektivními podmínkami.

Pro tuto kapitolu výroční zprávy byla využita oficiální statistika ÚIV - období duben 2006 a 2007, za která je nezaměstnanost absolventů středních a vyšších odborných škol sledována. Míra nezaměstnanosti absolventů v tomto meziročním srovnání poměrně významně poklesla z 8,6% v roce 2006 na 6,0% v roce 2007 a je nižší než v ČR - 8,1%. Nízká míra nezaměstnanosti je již tradičně způsobena zejména nízkou mírou nezaměstnanosti gymnazistů (duben 2007 - 2,8%), kteří většinou pokračují ve studiu, a absolventů VOŠ (duben 2007-4,6%). Naopak nadprůměrná míra nezaměstnanosti je u vyučených absolventů (včetně vyučených s maturitou) - 7,2%.

Podle skupin oborů mají nejlepší uplatnění absolventi učebních strojírenských oborů, včetně učebních oborů s maturitou (míra nezaměstnanosti za měsíc duben 2007-3,2%). Naopak problémy na trhu práce mají zřejmě absolventi učebních oborů potravinářských (míra nezaměstnanosti za měsíc duben 2007 - 9,6%), ekonomických (míra nezaměstnanosti za měsíc duben 2007 -11,6%) a osobních a provozních služeb (míra nezaměstnanosti za měsíc duben 2007-11,3%).

I u absolventů maturitních oborů vykazovaly v dubnu 2007 nízkou míru nezaměstnanosti absolventi strojírenských oborů (5,4%), dále elektrotechnických (4,9%) a oborů potravinářských (2,3%). Naopak nejvyšší míra nezaměstnanosti v uvedeném období byla zaznamenána ve skupině oborů gastronomických (12,7%).

U absolventů VOŠ byla nejvyšší míra nezaměstnanosti v dubnu 2007 zaznamenána ve skupině oborů zemědělských (14,3%), naopak nejnižší v umění (2,1%), v pedagogice (2,1%) a zpracování dřeva (2,9%).

3.3 Úspěšnost v mezinárodních i národních průzkumech

V oblasti vzdělávání je ČR zapojena do programu indikátorů vzdělávacího systému (INES), jehož cílem je především kvantitativní srovnávání mezi členskými a dalšími zeměmi EU, a dále do programu hodnocení studentů (PISA), který má postihnout vědomosti a dovednosti patnáctiletých žáků v oblasti mateřského jazyka, matematiky a přírodovědných předmětů. Každé tři roky se tak zjišťuje úroveň čtenářské, matematické a přírodovědné gramotnosti. Tento výzkum měří výsledky vzdělávání a porovnává je v rámci jednotlivých zúčastněných zemí.

Důležitou součástí kurikulární reformy je vytvoření systému hodnocení (evaluace) vzdělávání. Tímto problémem se zabývá systémový projekt Kvalita I. Partnery projektu jsou Ústav pro informace ve vzdělávání (ÚIV), Národní ústav odborného vzdělávání (NUOV) a Centrum pro zjišťování výsledků vzdělávání (CERMAT). Cílem je rozšířit systém pedagogické evaluace na úrovních žák v oblasti základního a středního vzdělávání, škola – příprava externích nástrojů evaluace a autoevaluace a vzdělávací systém – existující zapojení ČR do mezinárodních projektů o hodnocení a monitorování na národní úrovni.

Ve školním roce 2006/2007 probíhalo plošné testování v rámci projektů Hodnocení výsledků vzdělávání žáků 5. tříd, Hodnocení výsledků vzdělávání žáků 9. tříd a odpovídajících ročníků víceletých gymnázií. V JČK se do programu pro 5. třídy zapojilo 117 škol (199 tříd, 3821 žáků). V projektu Hodnocení výsledků vzdělávání žáků 9. tříd a odpovídajících ročníků víceletých gymnázií se zapojilo 98 základních škol a 12 víceletých gymnázií, což činí 46,2 % z celkového počtu škol (ZŠ a víceletá gymnázia) v našem kraji. Obsahem testování bylo zjišťování dovedností v českém jazyce, matematice a obecných dovedností. Testování probíhalo podle jednotného testovacího schématu. Ředitelé zúčastněných škol obdrželi individuální osvědčení pro žáky a souhrnné výstupy pro školy. Agregované výsledky, které obdržel OŠMT JČK, ukazují procentuální úspěšnost našeho kraje ve srovnání s kraji ostatními.

Tabulka č. 58 Úspěšnost škol zúčastněných v projektu 5. tříd v JČK a v ČR (v %)

	JČK	ČR
Dovednosti v českém jazyce	61,2	61,5
Dovednosti v matematice	61,5	61,6
Obecné dovednosti	62,1	62,8

Tabulka č. 59 Úspěšnost škol zúčastněných v projektu 9. tříd a víceletých GY v JČK a v ČR (v %)

	JČK	ČR
Dovednosti v českém jazyce	56,8	56,0
Dovednosti v matematice	49,2	46,9
Obecné dovednosti	66,9	66,4

Důležitým měřítkem dosažené úrovně znalostí a dovedností žáků maturitních ročníků středních škol v jednotlivých krajích ČR jsou výsledky připravované jednotné maturity. Ve školním roce 2006/2007 byl realizován jako součást cyklu Krok za krokem k nové maturitě program Maturita nanečisto 2007. V něm Centrum pro zjišťování výsledků vzdělávání nabídlo všem středním školám s maturitními třídami strukturované písemné práce z českého jazyka a cizího jazyka 1 a pro volitelné zkoušky didaktické testy. Společná část této maturitní zkoušky probíhala dle jednotného testovacího schématu. Strukturované písemné práce byly hodnoceny dvěma na sobě nezávislými hodnotiteli ve škole. Hodnocení didaktických testů zajistil CERMAT hromadně. Vzhledem k tomu, že opravy strukturovaných písemných prací ve školách byly velmi komplikované a časově náročné, rozhodl CERMAT, že práce mohou být opraveny jedním hodnotitelem nebo si školy opraví tyto práce dle svých časových možností a výsledky žákům oznámí samy. To vedlo k tomu, že souhrnné výsledky nejsou zcela přesné, protože do tohoto hodnocení nebyly zařazeny výsledky všech žáků, kteří se zkoušky zúčastnili.

Tabulka č. 60 Průměrná úspěšnost v předmětech společné části maturity v JČK a ČR (v %)

	JČK	ČR
Český jazyk	51,1	46,5
Matematika	52,8	49,7
Občanský základ	58,4	57,9
Anglický jazyk	61,8	56,4
Německý jazyk	45,2	41,3
Francouzský jazyk	68,1	70,2
Španělský jazyk	63,2	71,4
Přírodovědně technický základ	62,0	58,8
Informačně technologický základ	40,0	45,9

V JČK bylo například přihlášeno 5220 žáků a do CERMATu bylo proto odesláno pouze 3550 realizovaných zkoušek z českého jazyka, což činí 67,04 %. V JČK se do programu zapojilo 66 krajských škol, což činí 95,6% z počtu krajských škol s maturitními třídami, a 12 škol jiných zřizovatelů. Ředitelé zúčastněných škol obdrželi vyhodnocení strukturovaných písemných prací a testů svých žáků a získali tak výsledky vzdělávání na škole v jednotlivých předmětech a navíc porovnání úspěšnosti školy mezi školami stejného typu. OŠMT JČK obdržel agregované výsledky, které ukazují průměrnou úspěšnost žáků ve srovnání s ostatními kraji i s průměrem ČR v předmětech společné části, které připravil CERMAT.

Dalším důležitým evaluačním nástrojem, který se uskutečňuje v rámci systémového projektu Kvalita I, je nová závěrečná zkouška (ZZ) v oborech vzdělání poskytujících střední vzdělání s výučním listem v kategorii H. Ve školním roce 2006/2007 byla zpracována jednotná zadání pro 41 oborů. Mezi řešitelské týmy se v JČK ve školním roce 2006/2007 řadí 11 krajských škol (VOŠ, SPŠ automobilní a technická České Budějovice, ISS stavební České Budějovice, SŠ a VOŠ cestovního ruchu České Budějovice, SŠ obchodní České Budějovice, SŠ elektrotechnická, COP Hluboká nad Vltavou, SOŠ a SOU Písek, VOŠ, SŠ, COP Sezimovo Ústí, SŠ obchodu, služeb a řemesel a JŠ s právem státní jazykové zkoušky Tábor, SOŠ a SOU Třeboň, SOU rybářské Třeboň, SOŠ strojní a elektrotechnická Velesín) a 1 škola jiného zřizovatele, a to SSOŠ a SOU Prachatice, s.r.o. Po ukončení školního roku jsou vždy pracovníky NÚOV zpracovány zprávy o ověřování jednotného zadání ZZ za příslušný rok, kde jsou vyhodnoceny názory pilotních škol, odborníků z praxe a dalších expertů na průběh nových ZZ. Z monitorování a dotazníkového šetření vyplývá, že jednotné zadání ZZ se setkává s příznivým ohlasem, a to jak ze strany zúčastněných škol, tak i ze strany odborníků z praxe. Nejčastější připomínky se týkají například nedořešených otázek finančního odměňování odborníka z praxe, úprav metodických materiálů pro jejich využití v případě plošné implementace, informovanosti veřejnosti, vyšší informovanosti profesních svazů a širší odborné veřejnosti. Pozitivní posun byl zaznamenán u přístupu členů zkušebních komisí k podotázkám ze světa práce a k samostatné odborné práci. Obsahová náročnost jednotného zadání ZZ je shledána přiměřenou a vcelku odpovídá přípravě ve škole a požadavkům trhu práce. Při tvorbě jednotného zadání se využívají i hodnotící standardy, což jsou vlastně kritéria pro ověřování kvalifikačního standardu. Z těchto zpráv je patrné, že nový model ZZ splňuje cíle, které byly v rámci projektu stanoveny.

Jednotné zadání závěrečných zkoušek má zvýšit jejich úroveň, prestiž a vzájemnou srovnatelnost.

3.4 Výsledky soutěží a přehlídek

Soutěže a přehlídky vyhlášené MŠMT byly rozděleny do pěti oblastí – předmětové soutěže, umělecké soutěže, sportovní soutěže, soutěže z oblasti speciálního školství a ostatní soutěže.

Předmětové a sportovní soutěže mají nejmasivnější účast, jsou postupové, od školních kol po okresní, krajská až celostátní. Organizací okresních a krajských kol soutěží a olympiád byly pověřeny Domy dětí a mládeže v Českých Budějovicích, Českém Krumlově, Kaplici, Jindřichově Hradci, Písku, Strakoněch, Prachaticích a Táboře a zúčastnilo se jich cca 35 000 žáků a studentů základních a středních škol. Krajská kola pořádal převážně Dům dětí a mládeže České Budějovice.

Umělecké soutěže byly vyhlášeny v oboru komorní hra s převahou dechových nástrojů a s převahou smyčcových nástrojů, hra dechových orchestrů a jazzových orchestrů a v oboru literárně-dramatickém. Organizací uměleckých soutěží byly pověřeny základní umělecké školy tak, aby se všechny nadané děti z JČK mohly zapojit. Okresních kol se zúčastnilo 488 dětí, krajských kol 587 dětí. ZUŠ V. Nováka v Jindřichově Hradci pořádala celostátní kolo v komorní hře s převahou smyčcových nástrojů, které se zúčastnilo 190 soutěžících z celé republiky.

Pro žáky se speciálními vzdělávacími potřebami byla vyhlášena soutěž v Atletickém čtyřboji pro základní školy praktické a základní školy speciální. Okresních kol a krajského kola pořádaného v Prachaticích se zúčastnilo celkem 336 dětí.

Ostatní soutěže organizovaly školy podle svého typu a zaměření. Každoročně pořádají střední školy s ekonomickým zaměřením soutěž v grafických předmětech, v letošním roce to byla Obchodní akademie v Jindřichově Hradci.

V kraji se také konala již tradiční celostátní přehlídka „Soběslavská růže“, kterou organizuje Odborné učiliště a Praktická škola Soběslav.

Kromě těchto soutěží účelově dotovaných Ministerstvem školství, mládeže a tělovýchovy ČR pořádaly školy a školská zařízení mnoho dalších soutěží v různých oborech zájmové činnosti.

Organizace ankety „Talent Jihočeského kraje“ se opět ujal Dům dětí a mládeže České Budějovice, a to v kategoriích humanitní, přírodovědné, technické, umělecké, sportovní a nově v kategorii všestranný talent.

Gymnázium olympijských nadějí v Českých Budějovicích organizovalo již X. ročník ankety „Nejlepší jihočeský sportovec do 15 let“ pro jednotlivce i sportovní týmy a VI. ročník udílení „Ceny fair play“, která není podmíněna pouze vykonáváním sportu.

3.5 Naplňování cílů a priorit dlouhodobého záměru vzdělávání a rozvoje vzdělávací soustavy kraje

Vyhodnocení nejdůležitějších cílů a úkolů stanovených v DZ JčK 2006 vyznívá pro kraj pozitivně, podařilo se zcela nebo částečně naplnit většinu ze 17 vytčených cílů takto:

V kraji nadále roste podíl žáků vstupujících do oborů zakončených maturitní zkouškou a vzhledem k prioritám MŠMT a poptávce žáků lze v budoucnu očekávat překročení krajem stanovené hodnoty 65 %. V Českých Budějovicích vznikla transformací VOŠ veřejná vysoká škola (Vysoká škola technická a ekonomická). V rámci projektu UNIV vzniklo Centrum uznávání celoživotního učení JčK, o.p.s, se sídlem v Sezimově Ústí, které je krajským koordinačním centrem celoživotního učení poskytujícím veřejnosti na jediném místě veškeré informace o nabídce dalšího vzdělávání.

OŠMT úzce spolupracuje s Úřadem práce (ÚP) v Českých Budějovicích v oblasti vzdělávání a trhu práce. Stanoviska ÚP ohledně pracovního uplatnění absolventů jsou podkladem i při posuzování zápisů nových oborů, tytéž informace mají i výchovní poradci na školách. V důsledku demografického vývoje počet nabízených míst v jednotlivých oborech převyšuje poptávku ze strany žáků a rodičů, markantní je převis nabídky zejména v učebních oborech (počet přihlášených je poloviční oproti počtu nabízených míst). Na gymnáziích je počet nabízených míst s počty přihlášek vyrovnán, u maturitních oborů SOŠ je mírný převis nabídky. Byl stabilizován počet škol nabízejících nástavbové studium.

Rozvoj zájmového vzdělávání, včetně sportovních a volnočasových aktivit je ze strany kraje podporován zejména prostřednictvím vyhlášení programů podpory sportu, zájmové činnosti dětí a mládeže, zájmového vzdělávání a jednotlivých grantových programů. V roce 2006 a 2007 bylo v rozpočtu JčK alokováno na výše uvedené programy celkem 65 870 tis. Kč, z toho pro oblast tělovýchovy a sportu 52 870 tis. Kč a pro oblast práce s dětmi a mládeží 13 000 tis. Kč. OŠMT zabezpečuje informační servis pro organizace působící v oblasti zájmového vzdělávání, vede databáze těchto organizací s jejich nabídkou činností. I v letech 2006 a 2007 zajišťoval OŠMT organizaci a financování okresních a krajských kol postupových soutěží vyhlášených MŠMT. V posledních dvou letech bylo z rozpočtu kraje alokováno na programy jazykového vzdělávání pedagogů a žáků 400 tis. Kč, spolupráci škol se zaměstnavateli a podporu zaměstnatelnosti 2 100 tis. Kč a na vybavení škol novými technologiemi 3 000 tis. Kč.

MŠ a ZŠ jsou rozpočtovány na základě krajských normativů a nedocházelo k významnějším disproporcím se skutečnými potřebami škol. Podařil se navýšit počet pedagogických asistentů ze 78 na přibližně 130, což zlepšuje vzdělávání dětí a žáků se speciálními vzdělávacími potřebami ve školách běžného typu. V Českých Budějovicích pokračuje při základní škole běžného typu již třetí ročník, který navštěvují nadaní žáci. Jedná se o ojedinělý experiment v rámci ČR, byť v současné době již nabídka pro nadané žáky v rámci ČR existuje.

OŠMT se snaží o zapojení co největšího počtu škol do programů financovaných z fondů EU, k čemuž má přispět i úprava systému odměn pro ředitele škol zřizovaných krajem. Do programů EU se dosud zapojovalo pouze několik škol regionálního významu, v dalším období je potřeba dosáhnout početnějšího zastoupení i menších škol a školských zařízení, které dosud neměly ambice realizovat projekty většího významu.

4 FINANCOVÁNÍ ŠKOLSTVÍ KRAJE

4.1 Financování školství za rok 2005 a 2006

A) Školy a školská zařízení zřizované krajem

Tabulka č. 61 Neinvestiční výdaje podle jednotlivých druhů škol a školských zařízení v roce 2005

Druh školy a školského zařízení	Výdaje prostřednictvím krajských normativů v tis.Kč	Z toho mzdové výdaje v tis. Kč	Provozní příspěvek v tis. Kč	Investiční výdaje v tis. Kč	Přímé výdaje na 1 žáka v Kč
Speciální zákl. školy	143 580	100 987	31 914	16 744	72 478
Spec.mateřské školy	8 362	5 980	1 233		72 086
Spec- SOU a U	55 071	39 730	8 453		69 011
Školní družiny, ŠK	11 604	8 470			21 330
Střední školy	1 140 269	797 757	362 780	9 119	37 023
Konzervatoř	20 810	15 046	3 420		123 869
VOŠ	64 036	46 225	5 305		32 522
Jazykové školy			412	28	nesledováno
SPV			1 119		nesledováno
ZUŠ	136 798	99 502	1 152	712	13 355
Školní jídelny	15 042	10 940	1 057		614
Domy dětí a mládeže	33 820	24 068	10 283	1 216	4 022
Domovy mládeže	197 209	143 154	13 826		27 379
Dětský domov	43 359	30 953	21 212	17 170	168 712
Výchov. poradenství	25 842	18 327	3 487	172	nesledováno
Středisko služeb školám	5 767	4 199	953	263	nesledováno
Školní statky			1 982	7 819	nesledováno
Celkem	1 901 569	1 345 338	468 588	53 243	

Tabulka č. 62 Neinvestiční výdaje podle jednotlivých druhů škol a školských zařízení v roce 2006

Druh školy a školského zařízení	Výdaje prostřednictvím krajských normativů v tis. Kč	Z toho mzdové výdaje v tis. Kč	Provozní příspěvek v tis. Kč	Investiční výdaje v tis. Kč	Přímé výdaje na 1 žáka v Kč
Speciální zákl. školy	141 150	99 578	29 815	10 421	74 172
Spec.mateřské školy	9 073	6 482	1 362		72 008
Spec- SOU a U	36 044	26 203	5 284		44 499
Školní družiny, ŠK	12 223	8 887			22 975
Střední školy	1 203 747	851 173	393 170	36 576	36 858
Konzervatoř	21 650	15 648		200	128 869
VOŠ	68 678	49 397	4 755		31 649
Jazykové školy			537	13	nesledováno
SPV					
ZUŠ	143 515	104 322	1 027	837	13 790
Školní jídelny	79 078	57 415	1 037		3 241
Domy dětí a mládeže	39 029	27 951	11 340	1 250	3 764
Domovy mládeže	144 999	104 644	11 325	1 500	21 834
Dětský domov	50 252	35 914	21 320	143	197 843
Výchov. poradenství	28 513	20 104	3 662		nesledováno
Střed. služeb školám			1 062		nesledováno
Školní statky					
Celkem	1 977 951	1 407 718	485 696	50 940	

Tabulka č. 63 Výdaje na rozvojové programy a ostatní účelové dotace za rok 2005

Druh školy a školského zařízení	Výdaje na rozvojové programy a ostatní účelové dotace (v tis. Kč)								
	Dotace pro sportovní gymnázia	Podpora DVPP zabezpečeného vzdělávacími zařízeními zřízenými kraji	Dotace na projekty romské komunity	Dotace na koncepci péče o nadané žáky	Dotace na Projekt HODINA	Dotace na SIPVZ investice	Dotace na SIPVZ neinvestice	Dotace na soutěže	Dotace na spolupráci s franc. a vlámsk. školami
Spec.ZŠ					603	150	985	42	
Spec.MŠ							10		
Spec.SOU a U			67				95	20	
ŠD, ŠK									
SŠ	6 643		359			1 660	14 825	8	196
Konzervatoř						60	143		
VOS							397		
Jazyk. školy									
SPV									
ZUŠ						176	508	387	
ŠJ									
DDM								1 322	
DM						9			
DD					45		47		
Výchov. poradenství				41					
SSŠ		1 672							
Šk. statky									
Celkem	6 643	1 672	426	41	648	2 055	17 010	1 779	196

Tabulka č. 64 Výdaje na rozvojové programy a ostatní účelové dotace za rok 2006 v krajském školství (v tis. Kč)

Druh školy a školského zařízení	Dotace pro sportovní GY	Podpora DVPP zabezpečeného vzděl. zařízeními zřízenými JČK	Dotace na projekty romské komunity	Dotace na Projekt HODINA	Dotace na SIPVZ investice	Dotace na SIPVZ neinvestice	Dotace na soutěže	Dotace na spolupráci s franc. a vlámsk. školami	Dotace na Evropskou jazyk. cenu LABEL	Dotace na SP PILOT G	Dotace na kompenzační pomůcky investice	Dotace na financování asistentů pedagoga pro děti, žáky a studenty se sociálním znevýhodněním	Dotace na mpenzkoáční pomůcky neinvestice	Dotace na náhradní stravování dětí, žáků a studentů krajského a obecního školství	Dotace na OP – RLZ
Spec. ZŠ				378	15	1 084	42				280	503	344	15	
Spec. MŠ											102		32		
Spec.SOU a U			40	22		36	5								
ŠD, ŠK															
SŠ	8 193		511		1 613	23 779	2	203		86			46	586	2 870
Konzervatoř						17									

VOŠ						475									712
Jaz.školy						257									
SPV															
ZUŠ				217		348	304								
ŠJ															
DDM							1 502								
DM															
DD															
Výchov. poradenství															
SSŠ		3 500								20					
Šk. statky															
Celkem	8 193	3 500	551	400	1 845	25 996	1 855	203	20	86	382	503	422	601	3 582

B) Školy a školská zařízení zřizované obcemi

Tabulka č. 65 Neinvestiční výdaje v roce 2005

Druh školy a školského zařízení	Výdaje prostřednictvím krajských normativů v tis. Kč	Z toho mzdové výdaje v tis. Kč	Přímé výdaje na 1 žáka v Kč
Mateřské školy	452 147	326 904	24 521
Základní školy	1 484 427	1 053 884	25 952
Gymnázia	4 639	3 335	28 636
Školní jídelny	235 387	171 472	3 292
Školní družiny, školní kluby	119 141	86 974	7 223
Základní umělecké školy	23 387	17 046	14 598
Domy dětí a mládeže	1 158	845	1 652
Celkem	2 320 286	1 660 460	

Tabulka č. 66 Neinvestiční výdaje v roce 2006

Druh školy a školského zařízení	Výdaje prostřednictvím krajských normativů v tis. Kč	Z toho mzdové výdaje v tis. Kč	Přímé výdaje na 1 žáka v Kč
Mateřské školy	483 786	350 444	26 970
Základní školy	1 535 538	1 088 217	27 978
Gymnázium	4 892	3 490	31 561
Střední školy – od 1.9.2006	1 629	1 172	40 725
Domovy mládeže, internáty od 1.9.2006	548	400	22 833
Školní jídelny	250 343	182 517	3 620
Školní družiny, školní kluby	134 842	98 432	8 151
Základní umělecké školy	24 321	17 742	15 344
Domy dětí a mládeže	1 213	885	1 740
Celkem	2 437 112	1 743 299	

Tabulka č. 67 Výdaje na rozvojové programy a ostatní účelové dotace za rok 2005

Druh školy a školského zařízení	Výdaje na rozvojové programy a ostatní účelové dotace (v tis. Kč)							
	Dotace na bezplatnou přípravu dětí azylantů	DVPP- zpřístupnění prac. ZŠ s ročníky 1. stupně	Dotace na Projekt HODINA	Dotace na SIPVZ neinvestice	Dotace na SIPVZ investice	Dotace na PILOT „Z“	Dotace na PILOT I	Dotace na Evropskou jazykovou cenu LABEL
Mateřské školy				675				
Základní školy	39	180	4 850	14 014	261	241	214	140
Gymnázia				73				
Školní jídelny								
ŠD, ŠK								
ZUŠ				50				
DDM								
Celkem	39	180	4 850	14 812	261	241	214	140

Tabulka č. 68 Výdaje na rozvojové programy a ostatní účelové dotace za rok 2006

Druh školy a školského zařízení	Výdaje na rozvojové programy a ostatní účelové dotace (v tis. Kč)												
	Dotace na bezplatnou přípravu dětí azylantů	Dotace na DVPP-zpřístupnění prac. ZŠ s ročníky 1. stupně	Dotace na Projekt HODINA	Dotace na SIPVZ neinvestice	Dotace na SIPVZ investice	Dotace na PILOT „Z“	Dotace na PILOT I	Podpora méně vyučovaných cizích jazyků	Dotace na soutěže	Dotace na pokračování projektu Pilot 1 a Pilot Z	Dotace na financování asistentů pedagoga pro děti, žáky a studenty se sociálním znevýhodněním	Dotace na náhradní stravování dětí, žáků a studentů krajského a obecního školství	Dotace na operační program – Rozvoj lidských zdrojů
Mateřské školy				515								60	
Základní školy	74	300	3 137	22 801	1 080	209	143	75	10	48	1 488	364	1 551
Střední školy				128									
Školní jídelny													
ŠD, ŠK													
ZUŠ				60									
DDM													
Celkem	74	300	3 137	23 504	1 080	209	143	75	10	48	1 488	424	1 551

C) Soukromé školy

Tabulka č. 69 Finanční prostředky poskytované ze státního rozpočtu v roce 2005

Druh školy a školského zařízení	Státní účelová dotace v tis. Kč	Výdaje na rozvojové programy s ostatní účelové dotace				Výdaje na 1 žáka ze státní účelové dotace v Kč
		Dotace na SIPVZ neinvestice v tis. Kč	Dotace na projekty romské komunity v tis. Kč	Dotace na projekt HODINA v tis. Kč	Dotace na SIPVZ investice v tis. Kč	
Spec.zákl. školy +SPC	11 217	84				94 261
Speciální MŠ	2 872					45 587
Střední školy	83 388	1 017	65		96	31 937
Vyšší odborné školy	13 197	28				46 305
Střediska prakt. vyučování	7 249					15 759
Základní umělecké školy	9 573	215				13 754
Školní jídelny	1 876					5 375
Domy dětí a mládeže	493					3 707
Domovy mládeže, internáty	935					19 082
Dětský domov	3 504					194 667
Mateřské školy	1 460	2				25 614
Základní školy	5 496	478		16		32 521
Školní družiny, školní kluby	2 158					8 397
Celkem	143 418	1 824	65	16	96	

Tabulka č. 70 Finanční prostředky poskytované ze státního rozpočtu v roce 2006

Druh školy a školského zařízení	Státní účelová dotace v tis. Kč	Výdaje na rozvojové programy ostatní účelové dotace				Výdaje na 1 žáka ze státní účelové dotace v Kč
		Dotace na SIPVZ neinvestice v tis.Kč	Dotace na kompenzační pomůcky investice v tis.Kč	Dotace na projekt HODINA v tis.Kč	Dotace na SIPVZ investice v tis.Kč	
Spec.zákl. školy +SPC	12 126	143	196			131 804
Speciální MŠ	2 698					47 333
Střední školy	92 298	2 109			46	29 180
Vyšší odborné školy	15 692	36				53 193
Střediska prakt. vyučování	5 993					24 362
Základní umělecké školy	9 678	30				14 821
Školní jídelny	2 483					3 163
Domy dětí a mládeže	518					3 648
Domovy mládeže, internáty	954					7 014
Dětský domov	4 072					226 222
Mateřské školy	1 622	5				26 590
Základní školy	6 516	149		8		28 579
Školní družiny, školní kluby	2 260					9 004
Celkem	156 910	2 472	196	8	46	

4.2 Pedagogičtí zaměstnanci ve školství

Údaje o počtu pedagogických zaměstnanců byly převzaty ze zahajovacího výkazu za ředitelství školy R 13-01. Jsou zahrnuty všechny školy bez ohledu na zřizovatele. Členění na druhy a typy škol plně odpovídá školskému zákonu. Pro určitou kontinuitu s výkazy za minulá období se z celkového počtu učitelů sledují zvlášť učitelé ve třídách/skupinách pro děti/žáky/studenty se speciálními vzdělávacími potřebami. Zahrnují jak učitele škol samostatně zřízených pro žáky se zdravotním postižením, tak i učitele speciálních tříd pro zdravotně postižené děti/žáky běžných MŠ a ZŠ. Údaje o počtech vychovatelů ve školních družinách a školních klubech byly převzaty z výkazu Z 2-01.

Tabulka č. 71 Materské školy

Okres	Učitelé celkem	Z toho ve třídách se spec. vzděl. potřebami
České Budějovice	408,3	16,0
Český Krumlov	138,8	0,0
Jindřichův Hradec	207,5	9,9
Písek	150,5	2,0
Prachatice	124,8	3,0
Strakonice	140,4	4,5
Tábor	214,4	3,4
Celkem	1384,7	38,8

Tabulka č. 72 Základní školy

Okres	Učitelé celkem		Z toho ve třídách se spec. vzděl. potřebami		Vychovatelé ve škol. družinách a klubech
	1. stupeň	2. stupeň	1. stupeň	2. stupeň	
České Budějovice	448,7	538,0	36,1	47,6	133,6
Český Krumlov	176,3	234,9	13,0	27,3	42,9
Jindřichův Hradec	255,0	348,0	20,6	53,0	71,3
Písek	175,1	226,4	13,4	10,9	50,8
Prachatice	155,2	188,9	12,8	16,0	39,6
Strakonice	181,4	261,0	17,5	34,0	67,6
Tábor	267,5	372,1	23,0	39,7	89,3
Celkem	1659,2	2169,3	136,4	228,5	495,1

Tabulka č. 73 Střední školy a VOŠ

Okres	Učitelé VOŠ celkem	Učitelé SŠ celkem	Z toho ve třídách se spec. vzděl. potřebami
České Budějovice	89,7	1062,9	48,5
Český Krumlov	0	183,6	0,0
Jindřichův Hradec	0	409,1	12,3
Písek	27,3	303,0	14,8
Prachatice	8,2	159,6	1,2
Strakonice	13,7	358,9	4,3
Tábor	20,5	602,6	46,3
Celkem	159,4	3079,7	127,4

Konzervatoře

V JčK je jedna konzervatoř v Českých Budějovicích, kde bylo ve školním roce 2006/2007 vykázáno 47,9 učitelů.

4.3 Financování v rámci fondů EU

Česká republika mohla ve zkráceném programovém období 2004 – 2006 čerpat finanční prostředky ze strukturálních fondů EU prostřednictvím pěti operačních programů.

Školy a školská zařízení se mohly se svými projekty uplatnit především v OP RLZ, opatření 3.1 a opatření 3.3. Dále pak ve SROPu, opatření 3.1 (Infrastruktura pro rozvoj lidských zdrojů v regionech), 2.2 (Rozvoj informačních a komunikačních technologií v regionech) a v grantovém schématu JčK - opatření 3.2. (Podpora sociální integrace v regionech zaměřené na akce v oblasti rozvoje lidských zdrojů a sociální integrace).

Cílem **OP RLZ** bylo a je dosažení vysoké a stabilní úrovně zaměstnanosti, založené na kvalifikované a flexibilní pracovní síle, integraci sociálně znevýhodněných skupin obyvatelstva a konkurenceschopnost podniků při respektování principů udržitelného rozvoje. Cílem opatření 3.1 (Zkvalitňování vzdělávání ve školách a školských zařízeních a rozvoj podpůrných systémů ve vzdělávání) je zkvalitnění vzdělávání v základních školách, středních školách a vyšších odborných školách a ve školských zařízeních. Opatření má motivovat jedince k celoživotnímu učení a tím posílit jeho možnosti pracovního uplatnění. Zvolené aktivity v rámci grantového schématu 3.1 jsou zaměřeny na pomoc jednotlivcům. Opatření 3.3 (Rozvoj dalšího profesního vzdělávání) přispívá k vytvoření a využití fungujícího systému dalšího profesního vzdělávání, odpovídajícího potřebám znalostní společnosti.

Opatření 3.1 **SROP** je zaměřené na podporu investičních projektů v oblasti aktivní politiky zaměstnanosti, celoživotního učení, sociální integrace. Tyto investice přispívají k rozvoji a ke strukturálním změnám v regionu a k vytváření nebo zachování trvale udržitelných pracovních míst. Z věcného hlediska se v rámci jednotlivých projektů podporuje nová výstavba nebo stavební obnova příslušných budov, nákup technologie, počítačů včetně software, počítačové sítě, nezbytná technická infrastruktura spojená s výstavbou či obnovou objektů. Opatření 2.2 podporuje zavádění nejlépe širokopásmového internetu zejména v hospodářsky postižených regionech budování míst veřejného přístupu k internetu pro osoby s omezenou schopností pohybu a orientace a rozvoj regionálních a lokálních komunikačních sítí včetně nových služeb a aplikací pro občany. Grantové schéma 3.2 je svým zaměřením prioritním nástrojem v boji proti zvyšující se nezaměstnanosti a sociální exkluzi ohrožených osob, hlavně v okrajových částech JčK. Podporuje vznik a udržení takového souboru nástrojů a služeb, které zajistí překonání bariér, znemožňujících sociálně ohroženým osobám přístup na trh práce a do života.

JčK se dále společně s dalšími pěti kraji zapojil do systémového projektu **UNIV** (Uznávání výsledků neformálního vzdělávání a informálního učení v sítích škol poskytujících vzdělávací služby pro dospělé). Jedná se o projekt MŠMT, který vypracoval NÚOV, jenž je zároveň hlavním partnerem projektu viz str. 40.

Možnost čerpání finančních prostředků na projekty spolupráce s příhraničními oblastmi Bavorska a Rakouska nabízí program Interreg IIIA a jeho Dispoziční fond. Žádná škola nerealizovala projekt Interreg, 2 školy však působily v projektech jako partneři a 2 školy získaly finanční prostředky z Dispozičního fondu. Jedna škola byla koordinátorem projektu v programu Interreg IIIC.

V programovacím **období 2007 - 2013** se mohou školy se svými projekty uplatnit v rámci strukturálních fondů Evropské unie především v ROP (Regionální operační program, alokace pro JčK pro období 2007 - 2013 činí 500 mil. Kč), v OPVK (Operační program Vzdělávání pro konkurenceschopnost, alokace pro JčK 1 122 mil. Kč) nebo v rámci Finančních mechanismů EHP/Norsko (alokace pro ČR je 110,91 mil. Euro pro pětileté období 2004 - 2009). Výzvy k předkládání projektů do ROP a OPVK se očekávají na počátku roku 2008.

Tabulka č. 74 Čerpání finančních prostředků v programovém období 2004- 2006 (v Kč)

operační program	celková částka	EU	státní rozpočet	žadatel	kraj	opatření	počet projektů
SROP	39 898 932	24 198 868	3 978 278	4 000 000	7 721 786	3.I, 2.II	5
Phare CBC 2003	6 177 821	4 627 821	0	0	1 550 000	005-079.02	1
GS SROP	9 830 024	7 864 018	1 008 435	0	957 571	3.II	8
OP RLZ	43 769 610	32 827 208	10 942 403	0	0	3.I, 3.II	24
Celkem	99 676 387	69 517 915	15 929 116	4 000 000	10 229 357		38

5 ZÁVĚR

Odbor školství mládeže a tělovýchovy ve spolupráci s orgány kraje, sociálními partnery a příslušnými školami neustále harmonizuje oborovou strukturu škol s požadavky trhu práce. Na základě vyhodnocení situace na trhu práce, demografické analýzy a provozních nákladů škol sumarizuje OŠMT podklady pro další kroky v rámci optimalizace sítě škol a školských zařízení. Na základě průběžných etap optimalizace zřizuje kraj k 1. lednu 2008 již jen 139 škol a školských zařízení.

OŠMT kromě jiného zajišťuje plnění základních technických, ekonomických a právních podmínek fungování škol a školských zařízení zřizovaných JČK. Jelikož vzdělávání je veřejnou službou, je nutné tuto službu nabídnout v co nejlepší kvalitě a to je společný zájem škol a školských zařízení na území JČK a OŠMT.

Úspěšně se podařilo vytvořit podmínky pro zapojení škol a školských zařízení do tvorby projektů financovaných prostřednictvím fondů Evropské unie.

I vyhodnocení prvních zkušeností se zaváděním školních vzdělávacích programů do praxe je výrazným úspěchem pro další vlnu reformy školství.

Nemalým úspěchem je i vyhodnocení úrovně vzdělávání u žáků škol JČK prostřednictvím mezinárodních a národních průzkumů.

Úkolem školství a vzdělávání je vytvořit produkt vzdělávání tedy pestrou nabídku druhu vzdělání a tento produkt nabídnout široké veřejnosti, a to především dětem, žákům, studentům, rodičům a zaměstnavatelům.

K bližšímu seznámení se základními parametry školské soustavy slouží i předkládaná Výroční zpráva o stavu a rozvoji vzdělávací soustavy v JČK za školní rok 2006/2007, která by měla napomoci podrobnějšímu analytickému sledování vývoje školské soustavy na území kraje, ale také by měla podat základní přehled široké veřejnosti o počtu, typologii a změnách vzdělávací soustavy v JČK.

6 ZDROJE

6.1 Zdroje a základní prameny použité při zpracování

1. Statistické výkazy Ústavu pro informace ve vzdělávání, Praha
2. Zahajovací výkazy za školní rok 2003/2004, 2004/2005, 2005/2006, 2006/2007
3. Statistické ročenky 2004, 2005, 2006 Českého statistického úřadu, České Budějovice
4. Schválené rámcové vzdělávací programy k 31.10. 2007
5. Základní dokumenty k čerpání finančních prostředků z fondů EU (OP RLZ, SROP, INTERREG, OP VK, ROP, FM EHP/Norsko, OP ŽP, Cíl 3 a další)
6. Program Maturita nanečisto Centra pro zjišťování výsledků vzdělávání
7. Materiály zpracované v rámci OŠMT